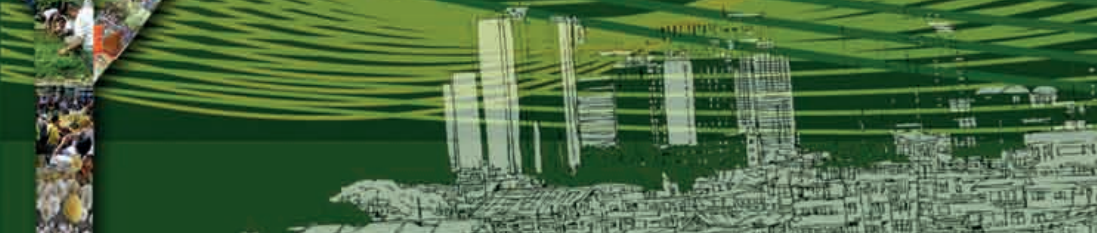




คู่มือ

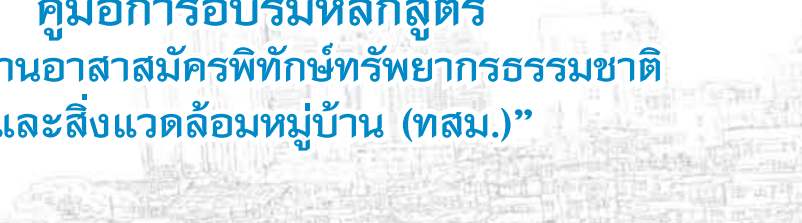
การอบรมหลักสูตรมาตรฐานอาสาสมัคร
พิทักษ์ทรัพยากรธรรมชาติและสิ่งแวดล้อมหมู่บ้าน

ทสม.





คู่มือการอบรมหลักสูตร
“มาตรฐานอาสาสมัครพิทักษ์ทรัพยากรธรรมชาติ
และสิ่งแวดล้อมหมู่บ้าน (ทสม.)”



คู่มือ การอบรมหลักสูตร “มาตรฐานอาสาสมัครพิทักษ์ทรัพยากรธรรมชาติและสิ่งแวดล้อมหมู่บ้าน (ทสม.)”

พิมพ์เผยแพร่ ครั้งที่ 1 พ.ศ.2558

จัดพิมพ์โดย กองอาสาสมัครพิทักษ์ทรัพยากรธรรมชาติและสิ่งแวดล้อม
กรมส่งเสริมคุณภาพสิ่งแวดล้อม กระทรวงทรัพยากรธรรมชาติและสิ่งแวดล้อม

คณะที่ปรึกษา นางสาวภาวิณี ปุณณกันต์
นายเสริมยศ สมมันน์
นายวัฒน์ ทาบึงกาฬ
นางสาวอุมา ศรีสุข
นายเกียรติยศ บุรณะสัมฤทธิ์

ผู้แต่ง ผศ.ดร.กิติชัย รัตนะ
ภาควิชาอนุรักษ์วิทยา คณะวนศาสตร์ มหาวิทยาลัยเกษตรศาสตร์

บรรณาธิการ นายกิตติ เพ็ญภาคกุล
นางสาวผกาภรณ์ ยอดปลอบ
นายอัครเดช ติตตะบุตร
นางสาวชลธิชา ไยหวัง
นางณัชกมล รัตนกรี
นายเฉลิมศักดิ์ ทองสมบูรณ์
นางสาววันวิสาข์ ศรีสิทธิ์

คำนำ

เอกสารคู่มือประกอบการอบรมหลักสูตรมาตรฐานอาสาสมัครพิทักษ์ทรัพยากรธรรมชาติและสิ่งแวดล้อมหมู่บ้าน (ทสม.) จัดทำขึ้นเพื่อเป็นชุดความรู้ขั้นพื้นฐานสำหรับการพัฒนางานของอาสาสมัครพิทักษ์ทรัพยากรธรรมชาติและสิ่งแวดล้อมหมู่บ้าน (ทสม.) ซึ่งเป็นเครือข่ายความร่วมมือในรูปแบบของอาสาสมัครชุมชน ในการเข้ามามีส่วนร่วมกับภาคส่วนต่างๆ เพื่อการอนุรักษ์ฟื้นฟู และบริหารจัดการทรัพยากรธรรมชาติและสิ่งแวดล้อม ตั้งแต่ระดับครัวเรือน ชุมชน ตลอดจนการบูรณาการร่วมกับภาคีภาคประชาสังคมต่างๆ

เนื้อหาองค์ความรู้ในคู่มือฉบับนี้รวบรวมองค์ความรู้ที่จำเป็นต่อการพัฒนามโนทัศน์ ความรู้พื้นฐาน ทักษะและประสบการณ์ที่เกี่ยวข้องกับการอนุรักษ์ทรัพยากรธรรมชาติและสิ่งแวดล้อม แนวทางการส่งเสริมการมีส่วนร่วมของชุมชน แนวทางการประยุกต์ใช้ทุนทางสังคมและศักยภาพชุมชนในการสนับสนุนการดำเนินงานของเครือข่ายทสม. เพื่อให้ครอบคลุมกับบทบาทหน้าที่ของ ทสม. เนื่องจากเนื้อหาสาระบรรจุไว้ในคู่มือฉบับนี้ มีองค์ความรู้ที่หลากหลายจึงเหมาะสำหรับกรอบรมให้กับสมาชิก ทสม. โดยเฉพาะอย่างยิ่งสมาชิก ทสม. ที่สมัครเข้าเป็นสมาชิกใหม่ หรือสมาชิกที่ยังไม่ผ่านการฝึกอบรมในหลักสูตรใดๆ มาก่อน

ทางคณะผู้จัดทำหลักสูตรหวังเป็นอย่างยิ่งว่า องค์ความรู้ที่จัดทำขึ้นประกอบเอกสารฉบับนี้จะเป็นประโยชน์ต่อการสนับสนุนกิจกรรมการฝึกอบรมในหลักสูตรมาตรฐานของ ทสม. ได้เป็นอย่างดีต่อไป

กรมส่งเสริมคุณภาพสิ่งแวดล้อม
ผู้จัดทำ

สารบัญ

หน้า

บทที่ 1	มโนทัศน์ในงานพัฒนาอาสาสมัครชุมชน	1
บทที่ 2	บทบาทหน้าที่ของอาสาสมัครพิทักษ์ทรัพยากร ธรรมชาติและสิ่งแวดล้อมหมู่บ้าน	7
บทที่ 3	การอนุรักษ์ทรัพยากรธรรมชาติและสิ่งแวดล้อม	15
บทที่ 4	แนวคิดการส่งเสริมการมีส่วนร่วมของชุมชน	20
บทที่ 5	การจัดทำแผนปฏิบัติการชุมชน	31
บทที่ 6	การสร้างกลุ่มและเครือข่ายอาสาสมัคร	36
บทที่ 7	การบูรณาการความรู้และภูมิปัญญาท้องถิ่น ในการอนุรักษ์ฟื้นฟูแบบมีส่วนร่วม	42
บทที่ 8	เทคนิคการทำแผนที่ความคิด (Mind Map)	52
บทที่ 9	การริเริ่มกิจกรรมนำร่องในระดับชุมชน	58
บทที่ 10	อาสาสมัครชุมชนกับงานจัดการทรัพยากรธรรมชาติ	64
บทที่ 11	อาสาสมัครชุมชนกับงานพัฒนาสิ่งแวดล้อม	72
บทที่ 12	ประสบการณ์ดีๆด้านการจัดการทรัพยากรธรรมชาติ	79
บทที่ 13	รายชื่อหน่วยงานต่างๆ ในสังกัดกระทรวง ทรัพยากรธรรมชาติและสิ่งแวดล้อม	120
เอกสารอ้างอิง		126



มโนทัศน์ในงานพัฒนาอาสาสมัครชุมชน

1.1 อาสาสมัครชุมชนคือ....



อาสาสมัครชุมชน เป็นบุคคลที่อาศัยอยู่ในชุมชน มีความสัมพันธ์กับสมาชิกในชุมชน รู้จักสภาพแวดล้อมและภูมิณีเวศทางสังคมวัฒนธรรมในชุมชนนั้นๆ เป็นอย่างดี โดยมีคุณสมบัติพื้นฐาน คือ

- สนใจในสภาพปัญหาในชุมชนท้องถิ่นของตนโดยเฉพาะในด้านทรัพยากรธรรมชาติและสิ่งแวดล้อม
- ตระหนักถึงแนวทางในการแก้ไขปัญหาอย่างมีส่วนร่วม
- มีประสบการณ์ในการประสานความร่วมมือในการพัฒนาชุมชนร่วมกับภาคีเครือข่ายในชุมชน และ/หรือเครือข่ายภายนอก
- มีสำนึกร่วมสาธารณะ ดำรงตนเป็นแบบอย่างที่ดี

1.2 บทบาทของอาสาสมัคร

บทบาทของอาสาสมัครชุมชน เป็นรูปแบบของการแสดงออกซึ่งพฤติกรรมความร่วมมือในการสนับสนุนการดำเนินงานในชุมชนในด้านต่างๆ คือ

- รับรู้และติดตามข้อมูลข่าวสารเกี่ยวกับสภาพปัญหาสถานการณ์ด้านทรัพยากรธรรมชาติและสิ่งแวดล้อมในชุมชน รวมถึงการเฝ้าระวังภัยด้านสิ่งแวดล้อมต่างๆ
- มีส่วนร่วมกับหน่วยงานภาครัฐและภาคีร่วมพัฒนาในการสนับสนุนการดำเนินกิจกรรมต่างๆ ในชุมชน
- ส่งเสริมให้เกิดความร่วมมือของสมาชิกในชุมชนให้มีส่วนร่วมในการดำเนินกิจกรรมต่างๆ
- กระตุ้นจิตสำนึกชุมชนในการร่วมกันดูแลรักษาคุณภาพสิ่งแวดล้อม ทรัพยากรธรรมชาติอย่างมีส่วนร่วม

1.3 กลวิธีการทำงานของอาสาสมัครชุมชน

กลวิธีการทำงานของอาสาสมัครชุมชน หมายถึง การพัฒนาให้เกิดแนวปฏิบัติที่เหมาะสมกับกลุ่มเป้าหมายและบริบทของพื้นที่ ดำเนินงานโดยอาสาสมัครชุมชนต้องเลือกรูปแบบในการทำงานโดยยึดองค์ประกอบ ดังนี้

เข้าใจกลุ่มเป้าหมาย

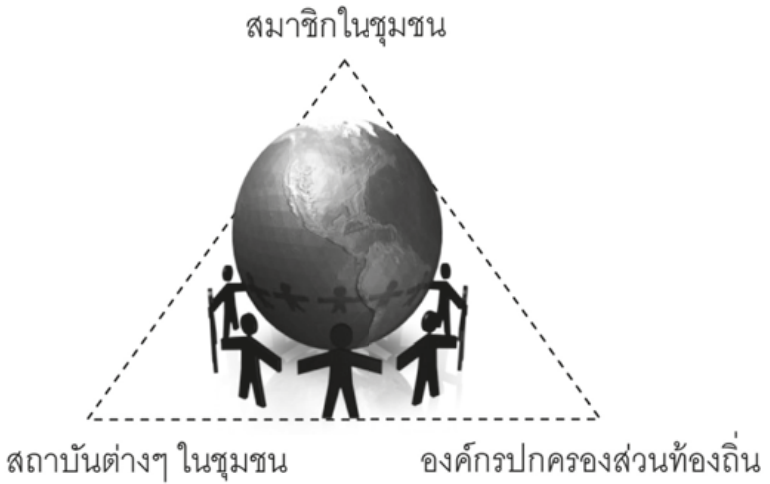
ใช้กระบวนการที่เหมาะสม

หาช่องทางเข้าถึงชุมชน



1.4 การสร้างหน่วยงานอาสาสมัครชุมชน

หน่วยงานอาสาสมัครชุมชน หมายถึง โครงข่ายทางสังคมที่ประกอบเป็นภาคีความร่วมมือในการพัฒนาชุมชน โดยแต่ละหน่วยงานย่อมมีบทบาทภารกิจในการดำเนินงานที่แตกต่างกัน



1.5 จริยธรรมในงานอาสาสมัครชุมชน

จริยธรรมในงานอาสาสมัครชุมชน เป็นเงื่อนไขสำคัญที่ผู้ปฏิบัติงานเครือข่ายต้องยึดเป็นแนวปฏิบัติร่วมกัน เพื่อให้การดำเนินงานเป็นไปตามหลักคุณธรรม จริยธรรม และอยู่บนสำนึกความรับผิดชอบต่อสังคมร่วมกัน โดยหลักปฏิบัติ ดังนี้





อาสาสมัครพิทักษ์ทรัพยากรธรรมชาติและสิ่งแวดล้อมหมู่บ้าน

2.1 อาสาสมัครพิทักษ์ทรัพยากรธรรมชาติและสิ่งแวดล้อมหมู่บ้าน

“อาสาสมัครพิทักษ์ทรัพยากรธรรมชาติและสิ่งแวดล้อมหมู่บ้าน” หมายความว่า บุคคลที่มีความสนใจมีการแสวงหาความรู้และประสบการณ์มีความเสียสละและอุทิศตัวในการทำงานด้านการอนุรักษ์ สงวน คุ้มครอง และฟื้นฟูทรัพยากรธรรมชาติและสิ่งแวดล้อมในท้องถิ่นของตนเองอย่างยั่งยืนโดยใช้ชื่อย่อว่า “ทสม.” และเรียกชื่อภาษาอังกฤษว่า “Natural Resources and Environmental Protection Volunteer” ใช้ชื่อย่อว่า “NEV”

2.2 วัตถุประสงค์ของการมี ทสม.

1. เพื่อเสริมสร้างศักยภาพความเข้มแข็งกระบวนการเรียนรู้ และพึ่งตนเองของชุมชนในการบริหารจัดการทรัพยากรธรรมชาติและสิ่งแวดล้อมอย่างยั่งยืนในท้องถิ่นของตนเอง

2. เพื่อเชื่อมโยงการบริหารจัดการทรัพยากรธรรมชาติและสิ่งแวดล้อมระหว่างระดับนโยบายและระดับชุมชน



2.3 กิจกรรมเอง ทสม.



- ส่งเสริมให้ประชาชนมีส่วนร่วมในการบริหารจัดการทรัพยากรธรรมชาติและสิ่งแวดล้อมของชุมชน
- เสริมสร้างจิตสำนึกให้แก่ประชาชนด้านการอนุรักษ์สิ่งแวดล้อมคุ้มครองและฟื้นฟูทรัพยากรธรรมชาติและสิ่งแวดล้อมในท้องถิ่นของตนเอง
- ติดตามตรวจสอบเฝ้าระวังทรัพยากรธรรมชาติและสิ่งแวดล้อมของชุมชนโดยการมีส่วนร่วมของประชาชนทั้งกระบวนการ
- ส่งเสริมอาชีพที่เป็นมิตรกับสิ่งแวดล้อมให้กับชุมชน

2.4 เครือข่ายอาสาสมัครพิทักษ์ทรัพยากรธรรมชาติและสิ่งแวดล้อมหมู่บ้าน (ทสม.)

“ เครือข่ายอาสาสมัครพิทักษ์ทรัพยากรธรรมชาติและสิ่งแวดล้อมหมู่บ้าน ” หมายความว่า การเชื่อมประสานกันของ ทสม. เพื่อการเรียนรู้ร่วมกัน สร้างความรู้ความเข้าใจแลกเปลี่ยนประสบการณ์และความคิดเห็นเพื่อการอนุรักษ์ สงวนคุ้มครองและฟื้นฟูทรัพยากรธรรมชาติและสิ่งแวดล้อม โดยใช้หลักธรรมาภิบาลในการทำงานเพื่อนำไปสู่คุณภาพชีวิตที่ดีในอนาคต โดยใช้ชื่อย่อว่า “ เครือข่าย ทสม. ” และเรียกชื่อภาษาอังกฤษว่า “ Natural Resources and Environmental Protection Volunteer Network ” ใช้ชื่อย่อว่า “ NEV-Net ”

2.5 วัตถุประสงค์ของการมีเครือข่าย ทสม.

1. เพื่อแลกเปลี่ยนความรู้ ข้อมูลข่าวสารด้านทรัพยากร ธรรมชาติและสิ่งแวดล้อมของ เครือข่ายทสม. ทุกระดับ
2. เพื่อส่งเสริมให้อาสาสมัครพิทักษ์ทรัพยากรธรรมชาติและสิ่งแวดล้อมหมู่บ้านมีส่วนร่วม ในการวางแผนและดำเนินงานด้านการอนุรักษ์ สงวน คุ้มครองและ ฟื้นฟูทรัพยากรธรรมชาติและสิ่งแวดล้อมในทุกระดับ
3. เพื่อเป็นกลไกในการประสานงานระหว่างภาครัฐภาคเอกชน และประชาชนอย่างต่อเนื่องและเป็นระบบ
4. เพื่อพัฒนาศักยภาพอาสาสมัครพิทักษ์ทรัพยากรธรรมชาติและ สิ่งแวดล้อมหมู่บ้านให้เข้ามามีส่วนร่วมได้อย่างมีประสิทธิภาพ
5. เพื่อส่งเสริมสิทธิหน้าที่และขวัญกำลังใจของอาสาสมัคร พิทักษ์ทรัพยากรธรรมชาติและสิ่งแวดล้อมหมู่บ้าน

2.6 กิจกรรมของเครือข่าย ทสม.

- เผยแพร่ความรู้ความเข้าใจเพื่อสร้างจิตสำนึกด้านการอนุรักษ์ สงวน คุ้มครองและฟื้นฟูทรัพยากรธรรมชาติและสิ่งแวดล้อมแก่ประชาชน

- สนับสนุน และส่งเสริมการอนุรักษ์ สงวน คุ้มครอง และฟื้นฟูทรัพยากรธรรมชาติและสิ่งแวดล้อมตามสิทธิและเจตนารมณ์ของรัฐธรรมนูญให้ยั่งยืนตลอดไป



- ประสานงานกับหน่วยงานทุกภาคส่วนเพื่อพัฒนาความร่วมมือในการทำงานร่วมกันโดยใช้หลักการการมีส่วนร่วมอย่างเป็นรูปธรรม

- เสริมสร้างความเข้มแข็งให้แก่เครือข่าย ทสม. ทุกระดับ
- รักษาและเพิ่มสิทธิหน้าที่และจัดสวัสดิการให้แก่ ทสม.
- ดำเนินการอื่นตามมติของคณะกรรมการเครือข่าย ทสม.

2.7 เครื่องหมายของเครือข่ายอาสาสมัครพิทักษ์ ทรัพยากรธรรมชาติและสิ่งแวดล้อมหมู่บ้าน



เครื่องหมายของเครือข่าย
อาสาสมัครพิทักษ์ทรัพยากร
ธรรมชาติและสิ่งแวดล้อมหมู่บ้าน
เป็นวงกลมพื้นสีน้ำเงินมีรูปใบไม้
สีเขียวและลำต้นสีน้ำตาลอยู่
กลางวงกลมด้านบนล้อมรอบด้วย
ท้องฟ้าและเมฆสีขาวด้านล่าง

เป็นรูปคนจับมือกันมีตัวอักษรภาษาไทยเขียนว่าเครือข่ายอาสาสมัคร
พิทักษ์ทรัพยากร ธรรมชาติและสิ่งแวดล้อมหมู่บ้านและภาษาอังกฤษ
เขียนว่า “Natural Resources and Environmental Protection
Volunteer Network”



การอนุรักษ์ทรัพยากรธรรมชาติและสิ่งแวดล้อม

3.1 ทรัพยากรธรรมชาติ



ทรัพยากรธรรมชาติ คือ สิ่งที่เกิดขึ้นเองตามธรรมชาติและเอื้อประโยชน์ต่อการดำรงชีวิตของมนุษย์ในด้านต่าง ๆ เช่น ป่าไม้ให้ประโยชน์ในการนำมาทำที่อยู่อาศัย ยารักษาโรค เครื่องนุ่งห่ม เชื้อเพลิง น้ำให้ประโยชน์ในการอุปโภค บริโภค การเกษตร สัตว์ป่าให้ประโยชน์ในแง่การพักผ่อน นันทนาการ คุณค่าในการศึกษาหาความรู้ เป็นอาหาร เป็นต้น นอกจากนี้ยังมีทรัพยากรธรรมชาติอีกหลากหลายที่มนุษย์สามารถนำมาใช้ประโยชน์ได้ ซึ่งหากมองว่าสิ่งที่มนุษย์สร้างขึ้นก็นำมาจากวัตถุดิบหรือต้นทุนทางธรรมชาติอาจให้ความหมายว่าทรัพยากรธรรมชาติและสิ่งแวดล้อมก็คือกลุ่มเดียวกัน

3.2 ความสำคัญแห่งทรัพยากรธรรมชาติ และสิ่งแวดล้อม

มนุษย์เรามีความสัมพันธ์กับทรัพยากรธรรมชาติและสิ่งแวดล้อมอย่างใกล้ชิด ทั้งในฐานะที่เป็นส่วนหนึ่งของธรรมชาติและในขณะเดียวกันก็เป็นผู้ใช้ประโยชน์จากธรรมชาติในการดำรงชีวิต ดังนั้น สิ่งต่างๆ ที่มนุษย์เราได้รับจากทรัพยากรธรรมชาติและสิ่งแวดล้อม จึงช่วยให้มีชีวิตรอดอยู่ได้ และสามารถทำให้คุณภาพชีวิตของมนุษย์ดีขึ้น แต่ทั้งนี้ จะต้องอยู่ภายใต้เงื่อนไขของการรู้จักใช้ประโยชน์จากทรัพยากรธรรมชาติอย่างชาญฉลาด (Wise Use) และมีการจัดการทรัพยากรธรรมชาติและสิ่งแวดล้อมให้เป็นระบบอย่างเหมาะสม โดยจะต้องคำนึงถึงขีดความสามารถในการรองรับ (Carrying Capacity) เพื่อให้สามารถใช้ประโยชน์ได้อย่างยั่งยืน (Sustainable Utilization) เพราะหากมีการตัดวงใช้ประโยชน์ที่มากเกินไป และขาดความระมัดระวังในการใช้ ก็ย่อมจะก่อให้เกิดความเสื่อมโทรมของทรัพยากรและสิ่งแวดล้อม จนกลายเป็นปัญหาสิ่งแวดล้อมที่ย้อนกลับมาส่งผลกระทบต่อชีวิต และความเป็นอยู่ของมนุษย์ ในที่สุด

3.3 ประเภทของทรัพยากรธรรมชาติ



ทรัพยากรธรรมชาติสามารถแบ่งประเภทของทรัพยากรธรรมชาติตามลักษณะการใช้งานออกเป็น 4 ประเภท คือ

- ทรัพยากรธรรมชาติที่ใช้แล้วไม่หมดสิ้น (Inexhaustible natural resources) เช่น พลังงานจากดวงอาทิตย์ ลม อากาศ เป็นต้น
- ทรัพยากรธรรมชาติที่ใช้แล้วทดแทนได้ (renewable natural resources) เช่น พืช ป่าไม้ สัตว์ป่า เป็นต้น
- ทรัพยากรธรรมชาติที่สามารถนำมาใช้ใหม่ได้ (Recyclable natural resources) เช่น เหล็ก ทองแดง อะลูมิเนียม แก้ว เป็นต้น
- ทรัพยากรธรรมชาติที่ใช้แล้วหมดสิ้นไป (Exhausting natural resources) เช่น น้ำมันปิโตรเลียม ก๊าซธรรมชาติ และถ่านหิน เป็นต้น

3.4 หลักการอนุรักษ์ทรัพยากรธรรมชาติ

- ใช้อย่างฉลาด การจะใช้ ต้องพิจารณาให้รอบคอบถึงผลดีผลเสีย ความขาดแคลนหรือความหายากในอนาคต อีกทั้งพิจารณาหลักเศรษฐศาสตร์ถึงต้นทุนและผลตอบแทนอย่างถี่ถ้วน
- ประหยัด (เก็บ รักษา สงวน) ของที่หายาก หมายถึงทรัพยากรใดที่มีน้อยหรือหายาก ควรเก็บรักษาไว้มิให้สูญไป บางครั้งถ้ามีของบางชนิดที่พอจะใช้ได้ ต้องใช้อย่างประหยัด
- ฟื้นฟูสิ่งแวดล้อมที่ไม่ดีหรือเสื่อมโทรมให้ดีขึ้น กล่าวคือทรัพยากรใดก็ตามมีสภาพล่อแหลมต่อการสูญเปล่า หรือจะหมดไป ถ้าดำเนินการไม่ถูกต้องตามหลักวิชา ควรหาทางปรับปรุงให้อยู่ในลักษณะที่ดีขึ้น



แนวคิดการส่งเสริมการมีส่วนร่วมของชุมชน

4.1 การมีส่วนร่วม คือ...



การมีส่วนร่วม หมายถึง กระบวนการที่ส่งเสริม ชักนำ จูงใจ สนับสนุน และสร้างโอกาสให้ชาวบ้านทั้งในรูปของส่วนบุคคลและกลุ่มคนต่าง ๆ ให้ได้เข้ามามีส่วนร่วมในการดำเนินกิจกรรมใดกิจกรรมหนึ่งหรือหลายกิจกรรม โดยจะต้องเป็นไปด้วยความสมัครใจ มิใช่เพราะการหวังรางวัลตอบแทน และที่สำคัญ คือ การมีส่วนร่วม จะต้องสอดคล้องกับชีวิต ความจำเป็น ความต้องการ และวัฒนธรรมของคนส่วนใหญ่ในชุมชนด้วย

4.2 คุณค่าของการส่งเสริมการมีส่วนร่วมชุมชน

การส่งเสริมการมีส่วนร่วม ช่วยเสริมคุณค่าในงานพัฒนาชุมชน ซึ่งเครือข่ายอาสาสมัครชุมชน ต้องเรียนรู้แนวทางการส่งเสริมการมีส่วนร่วมอย่างเป็นกระบวนการและกระทำอย่างต่อเนื่องบนพื้นฐานการตัดสินใจร่วมกันของสมาชิกในชุมชน อันเป็นการเพิ่มคุณค่ากับชุมชนในด้านต่างๆ ดังนี้

- ส่งเสริมกระบวนการพัฒนาตามหลักประชาธิปไตยแบบรากฐานจากชุมชน
- เพิ่มอำนาจการต่อรองกับกลไกทางสังคม
- ช่วยให้การตัดสินใจมีคุณภาพ และได้รับการยอมรับจากชุมชน
- ช่วยลดข้อโต้แย้งในการพัฒนาชุมชน และ/หรือโครงการพัฒนาต่างๆ ที่จะเกิดขึ้นในชุมชน



4.8 ประโยชน์ของการมีส่วนร่วม

- ✓ มีการแลกเปลี่ยนเรียนรู้ ทำให้แต่ละฝ่ายได้เรียนรู้ซึ่งกันและกัน อันเป็นรากฐานที่สำคัญของประชาธิปไตย
- ✓ ทำให้งานที่ยากบางอย่างสำเร็จขึ้นมาได้
- ✓ ทำให้ความช่วยเหลือตรงกับความต้องการ
- ✓ ทำให้รู้สึกเป็นเจ้าของ
- ✓ เพิ่มทางเลือกที่ดีเพื่อการตัดสินใจ
- ✓ เกิดการสร้างฉันทามติ หรือการเห็นพ้องต้องกันขึ้นมาได้
- ✓ ทำให้ชุมชนหรือสังคมเข้มแข็ง
- ✓ ทำให้การดำเนินงานของชุมชนหรือสังคมนั้นโปร่งใส



4.4 ข้อจำกัดของการมีส่วนร่วม

- กิจกรรมงานต่าง ๆ ล่าช้าหรืออาจไม่เกิดขึ้น
- ทำให้เกิดความขัดแย้งขึ้นมาได้
- การมีส่วนร่วมมักต้องมาประชุมกันทำให้เสียเวลา
- การมีส่วนร่วมที่แฝงเร้นด้วยวัตถุประสงค์อื่น จะทำให้

วิธีการมีส่วนร่วมสูญเปล่า

- ทำให้เสียทรัพยากร โดยเฉพาะงบประมาณที่ต้องใช้เพื่อ

การมีส่วนร่วมไปมาก

4.5 การวิเคราะห์ผู้มีส่วนได้ส่วนเสีย

ผู้มีส่วนได้ส่วนเสีย (Stakeholder) หมายถึง ผู้ที่มีส่วนเกี่ยวข้องหรือมีความสัมพันธ์ต่อประเด็นหนึ่ง ๆ ที่กำลังพิจารณา ไม่ว่าจะเป็นคนที่ได้ประโยชน์ เสียประโยชน์ บุคคลหรือหน่วยงานที่มีอำนาจหน้าที่โดยตรงในประเด็นนั้น หรือผู้ที่มีความสนใจ ความสัมพันธ์ที่เกิดขึ้นระหว่างกลุ่มดังกล่าวต่อประเด็นที่สนใจอาจเกิดจากความใกล้ชิดทางภูมิประเทศ การพึ่งพาทรัพยากรจากแหล่งเดียวกัน งานในหน้าที่ที่ใกล้เคียงกันหรือแข่งขันกัน

4.6 หลักการส่งเสริมการมีส่วนร่วมของชุมชน

- หลักการสร้างความสัมพันธ์ที่ดีต่อกันระหว่างทางราชการกับประชาชน

- หลักการจัดความขัดแย้ง ความขัดแย้งในเรื่องผลประโยชน์ และความคิด จะมีอิทธิพลต่อการ

ดำเนินงานพัฒนาเป็นอย่างมาก เพราะจะทำให้งานหยุดชะงักและล้มเหลว

- หลักการสร้างอุดมการณ์และค่านิยมในด้านความขยัน ความอดทน การร่วมมือ การซื่อสัตย์ และการพึ่งตนเอง

- การให้การศึกษาบรมอย่างต่อเนื่อง เป็นการส่งเสริมให้คนมีความรู้ความคิด ของตนเอง ช่วยให้ประชาชนมั่นใจในตนเอง

- หลักการทำงานเป็นทีม สามารถนำมาใช้ในการแสวงหาความร่วมมือในการพัฒนาได้

- หลักการสร้างพลังชุมชน การรวมกลุ่มกันทำงานจะทำให้เกิดพลังในการทำงานและทำให้งานเกิดประสิทธิภาพ

4.7 รูปแบบการส่งเสริมการมีส่วนร่วมชุมชน



รูปแบบการส่งเสริมการมีส่วนร่วมของชุมชน กระทำได้หลายรูปแบบ การเลือกใช้รูปแบบใดนั้น ให้พิจารณาจากสภาพสังคม วัฒนธรรม ความสนใจ และความยาก-ง่าย ในการสื่อสารความร่วมมือในชุมชน โดยทั่วไปรูปแบบการมีส่วนร่วม ประกอบด้วย

- การมีส่วนร่วมผ่านหัวหน้าครัวเรือน
- การมีส่วนร่วมผ่านผู้นำชุมชน
- การมีส่วนร่วมผ่านตัวแทนกลุ่มและสถาบันในชุมชน
- การมีส่วนร่วมผ่านสมาชิกในชุมชนหรือกลุ่มผู้สนใจ
- การมีส่วนร่วมผ่านการปรึกษาหารือประชาคมในชุมชน
- การมีส่วนร่วมผ่านตัวกลไกของภาครัฐ
- การมีส่วนร่วมผ่านคณะกรรมการชุมชนที่จัดตั้งขึ้น

4.8 ปัจจัยเอื้อต่อการส่งเสริมการมีส่วนร่วม



อาสาสมัครชุมชน ต้องมีความเข้าใจในการวิเคราะห์ปัจจัยที่เอื้อต่อการส่งเสริมการมีส่วนร่วมของชุมชน เนื่องจากการมีส่วนร่วมในแต่ละพื้นที่ ย่อมมีความแตกต่างกันทั้งในเชิงคุณภาพและปริมาณ การทำให้การมีส่วนร่วมเกิดขึ้นอย่างแข็งแกร่ง มีปัจจัยเอื้อที่สำคัญ คือ

- การประสานงานเครือข่ายชุมชนเป้าหมายอย่างใกล้ชิด
- การใช้เจ้าหน้าที่ประสานงานชุมชนเป็นกลไกในการติดต่อประสานงานในชุมชน
- การชี้แจงจุดมุ่งหมายของการดำเนินงานให้กับผู้นำชุมชนและหน่วยงานในพื้นที่ได้รับทราบ
- การสื่อสารให้เกิดความร่วมมือของหลายภาคส่วน
- การเลือกใช้รูปแบบการทำงานที่ส่งเสริมความไว้วางใจต่อกัน

4.9 การจัดข้ออุปสรรคที่ส่งผลต่อการมีส่วนร่วม

ข้ออุปสรรคที่อาจส่งผลต่อการส่งเสริมการมีส่วนร่วม มีทั้งที่เกิดจากตัวบุคคล การประสานงาน สภาพแวดล้อมทางกายภาพของพื้นที่ การให้ความร่วมมือของเครือข่ายในชุมชน ภูมิหลังของความสัมพันธ์ระหว่างชุมชนกับภาคีต่างๆ ตลอดจนความไว้วางใจที่มีต่อกัน

การจัดข้ออุปสรรคในการทำงานด้านการส่งเสริมการมีส่วนร่วมจึงต้องอาศัยการทำงานแบบ ชนะ-ชนะ (Win-Win Strategy) กล่าวคือ ให้ความสำคัญในการสนับสนุนการทำงานร่วมกันอย่างสร้างสรรค์ และต้องปรับทัศนคติในการทำงานเชิงบวก (Attitude Change) มองเครือข่ายการทำงานแบบสร้างสรรค์ ให้เกียรติและเคารพในศักดิ์ศรีความเป็นมนุษย์ รวมทั้งส่งเสริมบทบาทและความเสมอภาคของหญิง-ชาย



4.10 แนวทางการกระตุ้นให้เกิดการมีส่วนร่วม

แม้ว่าการส่งเสริมการมีส่วนร่วม จะเป็นเครื่องมือหรือกลไกในการทำงานของเครือข่ายอาสาสมัครชุมชน แต่ต้องยอมรับว่าการทำให้การมีส่วนร่วมกับกลุ่มเป้าหมายเกิดขึ้นอย่างแท้จริงและต่อเนื่องได้นั้น จำเป็นอย่างยิ่งต้องกระตุ้นให้เกิดความร่วมมืออย่างเป็นรูปธรรม โดยใช้แนวทางปฏิบัติ ดังนี้

- เปิดโอกาสให้ชุมชนมีส่วนร่วมในการเข้าถึงข้อมูลข่าวสารอย่างต่อเนื่อง และมีการตรวจสอบข้อมูลร่วมกัน
- พัฒนาให้เกิดเครือข่ายอาสาสมัครในชุมชน เพื่อใช้เป็นกลไกในการสนับสนุนการทำงานร่วมกัน “อาสาสมัครนักวิจัยชุมชน”
- ประยุกต์ใช้ศักยภาพทุนทางสังคมในชุมชนมาใช้ในการสนับสนุนการทำงาน เช่น ผู้นำ ทรัพยากร กองทุน สถานที่



การจัดทำแผนปฏิบัติการชุมชน

5.1 แผนปฏิบัติการชุมชนคืออะไร ...

แผนปฏิบัติการชุมชน

(Community Action Plan)

เป็นแผนที่ระบุสถานภาพ

ด้านทรัพยากรธรรมชาติ

และสิ่งแวดล้อมของชุมชน

รวมทั้งสถานการณ์ต่างๆ ที่เชื่อมโยงกับประเด็นการดำรงชีพของชุมชน และสะท้อนให้เห็นถึงสภาพปัญหา การจัดลำดับความสำคัญของ ปัญหาที่ต้องการแก้ไขก่อน-หลัง แผนปฏิบัติการในการแก้ไข (กิจกรรม/งาน) พื้นที่เป้าหมาย กลุ่มเป้าหมายหลัก งบประมาณ ผู้รับผิดชอบ และการติดตามประเมินผลการปฏิบัติ หนึ่ง แผนปฏิบัติการชุมชน ต้องเกิดจากการมีส่วนร่วมของสมาชิกในชุมชนในการระดม พลังความคิดและต้องทำให้แผนปฏิบัติการบังเกิดผลเป็นรูปธรรม ในทางปฏิบัติจริง และแผนปฏิบัติการชุมชนต้องเกิดขึ้นจากความเป็น เจ้าของปัญหาและความต้องการร่วมกันของภาคีในชุมชนนั้นๆ

5.2 องค์ประกอบแผนปฏิบัติการชุมชน

องค์ประกอบแผนปฏิบัติการชุมชน เป็นโครงสร้างหลักที่ประกอบขึ้นเป็นแผนปฏิบัติการของชุมชน อันได้แก่

- ภาวีสมาชิกในชุมชน
- ผู้นำชุมชนทุกระดับ เช่น กำนัน ผู้ใหญ่บ้าน กรรมการหมู่บ้าน
- หน่วยงานร่วมพัฒนาที่มีบทบาทในการสนับสนุนความร่วมมือของชุมชน เช่น โรงพยาบาลส่งเสริมสุขภาพตำบล สถานศึกษา ศาสนสถาน ศูนย์เรียนรู้ชุมชน อำเภอและนักพัฒนา
- ประเด็นปัญหา (โจทย์ของชุมชน) และความต้องการร่วมในการแก้ไขปัญหาของชุมชน
- กระบวนการในการวางแผนพัฒนาชุมชนอย่างมีส่วนร่วม

5.3 ขั้นตอนการจัดทำแผนปฏิบัติการชุมชน

- สํารวจ ตรวจสอบสภาพปัญหาในชุมชน ประเมินสถานการณ์ ความรุนแรง และแนวโน้มของปัญหา

- วิเคราะห์กลุ่มผู้มีส่วนได้ส่วนเสียสําคัญ และประเมินกลุ่ม ผู้รับผลกระทบ หรือกลุ่มเปราะบาง (Vulnerability Groups)

- สื่อสารความต้องการแก้ไขปัญหา จัดเวทีระดมความคิดเห็น วิเคราะห์ศักยภาพและทุนทางสังคม

- ยกวางแผนปฏิบัติการ นำแผนให้ประชาคมได้รับทราบ

- ประกาศแผนปฏิบัติการ และบูรณาการงานทุกภาคส่วน

- ถ่ายทอดแผนไปสู่การปฏิบัติ

- ติดตามและประเมินผลแผนงาน

- ทบทวนและปรับปรุงแผนในระยะต่อไป

5.4 การทำแผนปฏิบัติการชุมชนให้ได้รับการยอมรับ

ในกระบวนการจัดทำแผนปฏิบัติการชุมชน เพื่อเป็นการลดข้ออุปสรรคในการยอมรับแผนปฏิบัติการที่จัดทำขึ้น กลุ่มผู้มีส่วนเกี่ยวข้องกับการวางแผนและจัดทำแผนปฏิบัติการ มักใช้กระบวนการมีส่วนร่วมของสมาชิกในชุมชนเข้ามามีส่วนร่วมตั้งแต่ขั้นการตรวจสอบปัญหา จนถึงการนำแผนไปสู่การปฏิบัติ อนึ่ง ปัจจัยที่ส่งผลโดยตรงต่อการยอมรับแผนปฏิบัติงานขึ้นอยู่กับ

- ✓ บทบาทของชุมชนในกระบวนการตัดสินใจต่อการยกร่างแผนปฏิบัติการ
- ✓ จัดทำแผนงานโครงการ หรือกิจกรรมในการแก้ไขปัญหาที่เป็นไปตามความคาดหวังและความต้องการที่แท้จริง



6.1 ความจำเป็นของการสร้างกลุ่มและเครือข่าย

การสร้างกลุ่มและเครือข่ายชุมชน เป็นงานที่ท้าทายสำหรับบทบาทของอาสาสมัครชุมชนที่ปฏิบัติงานด้านทรัพยากรธรรมชาติและสิ่งแวดล้อม “กลุ่ม” เป็น การรวมกันของสมาชิกในชุมชนที่มีความสนใจในเรื่องเรื่องหนึ่งและมีเป้าประสงค์ในการยกระดับการทำงานจากระดับปัจเจกบุคคลให้อยู่ในรูปแบบของกลุ่ม/คณะบุคคล ทั้งการจัดตั้งขึ้นอย่างเป็นทางการ หรือไม่เป็นทางการ “เครือข่าย” เป็น การรวมกลุ่มบุคคล/คณะบุคคลต่างๆ จากหลายๆ กลุ่ม หรือหลายพื้นที่มาร่วมกันปฏิบัติงานที่สอดคล้องกับเป้าหมายที่พึงประสงค์และมีกลไกการเชื่อมประสานการทำงานเชิงพื้นที่ เครือข่ายชุมชน มีระบบการบริหารจัดการเครือข่ายที่โยงใยสัมพันธ์ซึ่งกันและกัน

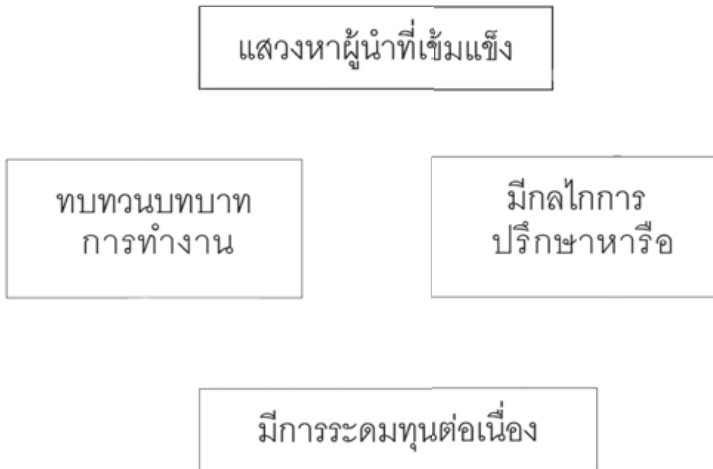
6.2 องค์ประกอบของการเกิดกลุ่มและเครือข่าย

การเกิดกลุ่มและเครือข่าย ในงานบริหารจัดการทรัพยากร ธรรมชาติและสิ่งแวดล้อมระดับชุมชนนั้น มีองค์ประกอบที่สำคัญ คือ



6.8 เทคนิคการบริหารจัดการกลุ่มและเครือข่าย

เทคนิคที่สำคัญในการบริหารจัดการกลุ่มและเครือข่ายให้มีความสามารถในการทำงานและเกิดความเข้มแข็งได้มี ดังนี้



๖.๔ การทำกลุ่มและเครือข่ายให้ได้รับการยอมรับ

การเกิดกลุ่มและเครือข่าย เป็นกระบวนการทางสังคมที่แต่ละพื้นที่ต้องเรียนรู้และก่อรูปขึ้นมาด้วยความสมัครใจ ความต่อเนื่องและยั่งยืนของกลุ่มและเครือข่ายจะเกิดขึ้นได้นั้นต้องมีผลงานเป็นที่ยอมรับของสมาชิก กลุ่มเป้าหมายพื้นที่ปฏิบัติการเป็นสำคัญ รวมทั้งสามารถชี้วัดผลลัพธ์ของการทำงานที่ชัดเจนโดยทั่วไป การยอมรับในบทบาทการทำงานของกลุ่มและเครือข่ายมากนักน้อยเพียงใดนั้น ขึ้นอยู่กับเงื่อนไขสำคัญ คือ กิจกรรมที่ทำแล้วได้ผล และชุมชนพึ่งตนเองได้

6.5 การสร้างอำนาจการต่อรองในงานพัฒนา

งานพัฒนาชุมชน แม้ว่าจะไม่ใช่บทบาทของอาสาสมัครชุมชนแต่เพียงฝ่ายเดียว หากแต่เกี่ยวข้องกับภาคีหุ้นส่วนในท้องถิ่นจำนวนมาก ดังนั้น หากมีกระบวนการที่เครือข่ายต่างๆ มารวมกลุ่มกันและวางกฎระเบียบในการดำเนินงานในเรื่องใดเรื่องหนึ่งแล้ว ย่อมมีพลังในการต่อรองทางสังคมได้ อำนาจการต่อรอง อาจปรากฏในรูปแบบต่างๆ ดังนี้

- การเข้าไปมีส่วนร่วมในกิจกรรมของรัฐ
- การแสดงบทบาทของชุมชนต่อการสนับสนุนหรือโต้แย้งโครงการพัฒนาต่างๆ ที่อาจเกิดขึ้นในชุมชน
- การเข้าไปมีส่วนร่วมในการให้ข้อมูล ทางเลือกและรูปแบบการจัดการที่สอดคล้องกับเงื่อนไขและความต้องการของชุมชน



การบูรณาการความรู้และภูมิปัญญาท้องถิ่น ในการอนุรักษ์พันธุแบบมีส่วนร่วม

7.1 ภูมิปัญญาท้องถิ่น

(Local wisdom หรือ Indigenous Knowledge)

ภูมิปัญญาท้องถิ่นเป็นองค์ความรู้ที่พัฒนาขึ้นในบริบททางกายภาพและวัฒนธรรมทางปฏิสัมพันธ์ระหว่างคนกับสิ่งแวดล้อมเป็นความรู้ของชุมชน กลุ่มชนต่างๆ ที่ได้สั่งสมสืบทอดและพัฒนามาเป็นเวลานาน ภูมิปัญญาท้องถิ่นมีลักษณะใกล้เคียงกับองค์ความรู้ทางวิทยาศาสตร์ คือ เป็นองค์ความรู้ที่ได้ผ่านการพิสูจน์ทดลองและผ่านกระบวนการคัดสรรปรับปรุงและพัฒนาความคิดอย่างเป็นระบบมาแล้ว แต่ภูมิปัญญาท้องถิ่นต่างจากความรู้ทางวิทยาศาสตร์ตรงที่ภูมิปัญญาท้องถิ่นมีลักษณะจำเพาะเจาะจงเฉพาะท้องถิ่น เป็นองค์ความรู้ที่เกิดจากการปฏิสัมพันธ์และการพึ่งพาอาศัยซึ่งกันและกันระหว่างมนุษย์ สัตว์ พืช พลังธรรมชาติ ที่ดิน แหล่งน้ำ และลักษณะภูมิประเทศในอาณาบริเวณแห่งใดแห่งหนึ่งโดยเฉพาะ

7.2 ประเภทของภูมิปัญญาท้องถิ่น



ประเภทของภูมิปัญญาท้องถิ่นสามารถแบ่งออกได้เป็น 8
ประเภท ประกอบด้วย

- 1) ผู้มีความรู้ในท้องถิ่น / ปราชญ์ชาวบ้าน
- 2) ความรู้ ความสามารถ
- 3) ความเชื่อ พิธีกรรม ศาสนา
- 4) ระเบียบ กฎเกณฑ์
- 5) เครื่องมือ อุปกรณ์
- 6) สิ่งก่อสร้างด้วยวัสดุท้องถิ่น
- 7) การจัดการ การปฏิบัติ
- 8) วัฒนธรรม / วิถีชีวิต

7.3 การถ่ายทอดภูมิปัญญาท้องถิ่น



กระบวนการถ่ายทอดความรู้ที่เกี่ยวกับการจัดการทรัพยากรธรรมชาติ สำคัญอยู่ที่การให้ความสำคัญต่อคุณค่าของสิ่งแวดล้อมทางธรรมชาติ ที่มีผลต่อการดำรงอยู่ของสิ่งมีชีวิต และการจัดการความสัมพันธ์ระหว่างคนกับธรรมชาติที่มีความกลมกลืนกัน ซึ่งกระบวนการถ่ายทอดความรู้มีวิธีการการถ่ายทอดที่แตกต่างกันในแต่ละระดับ เช่น ระดับครอบครัวและเครือญาติ ในระดับชุมชน ซึ่งกระบวนการถ่ายทอดความรู้ที่เกี่ยวข้องกับการดำรงชีวิตที่สอดคล้องกับสภาพแวดล้อมทางธรรมชาติ โดยถ่ายทอดผ่านทางประเพณี ความเชื่อ คำสอน บทเพลง โดยผู้อาวุโสเป็นผู้นำ และศูนย์รวมจิตใจ เพื่อให้สอดคล้องและกลมกลืนกับสภาพแวดล้อม เพื่อดำเนินชีวิตอยู่ได้อย่างปกติสุข และสามารถใช้ทรัพยากรท้องถิ่นได้อย่างยั่งยืน

7.4 การบูรณาการภูมิปัญญาท้องถิ่น



การบูรณาการ (Integration) หมายถึง การผสมผสาน การรวมหน่วยการจัดการ การเชื่อมโยงกลไกการทำงานต่างๆ อย่างเป็นระบบ มีความสัมพันธ์และเกี่ยวเนื่องซึ่งกันและกันเป็นองค์รวม (Holistic Approach) กระบวนการบูรณาการภูมิปัญญาท้องถิ่น เป็นการผสมผสานองค์ความรู้ท้องถิ่น (Indigenous Knowledge) ที่มีการสะสมมาเป็นเวลายาวนาน ร่วมกับองค์ความรู้ทางวิทยาศาสตร์ที่เป็นความรู้สากล (Universal Knowledge) เพื่อให้การบริหารจัดการทรัพยากรตอบสนองต่อความต้องการของชุมชนท้องถิ่น ภายใต้การบริหารจัดการทรัพยากรธรรมชาติบนศักยภาพ

7.5 การบูรณาการร่วมกับผู้รู้ในท้องถิ่น



บูรณาการร่วมกับผู้รู้ในท้องถิ่น หมายถึง ปรากฏชาวบ้าน ซึ่งเป็นทรัพยากรมนุษย์ที่มีการดำรงชีวิตอยู่ในชุมชน และมีความสัมพันธ์

กับการใช้ทรัพยากรธรรมชาติในท้องถิ่นมาโดยตลอด และยังรวมถึงผู้นำชุมชนทั้งที่เป็นทางการ และไม่เป็นทางการ แนวทางการบูรณาการภูมิปัญญาท้องถิ่นผ่านผู้รู้/ปรากฏชาวบ้าน กระทำได้โดยการมุ่งส่งเสริมการเชิดชูความสามารถของ ผู้รู้ต่างๆ เหล่านี้ให้เป็นที่รู้จักของสังคมอย่างแพร่หลาย และควรจัดความเชี่ยวชาญของผู้รู้เหล่านี้ตามทักษะและความสามารถที่มีอยู่ เช่น ผู้รู้ในสาขาสิ่งประดิษฐ์พื้นบ้าน, ผู้รู้ในสาขาวัฒนธรรมท้องถิ่น พิธีกรรมและความเชื่อท้องถิ่น ,ผู้รู้ในสาขาการจัดการด้วยภูมิปัญญาท้องถิ่นและการปฏิบัติที่ดี และผู้รู้ในสาขาการดำรงชีวิตบนพื้นฐานปรัชญาเศรษฐกิจพอเพียงและพึ่งตนเอง

7.6 การบูรณาการร่วมกับชุดความรู้ และภูมิปัญญาท้องถิ่น

บูรณาการร่วมกับชุดความรู้และภูมิปัญญาท้องถิ่น หมายถึง การประยุกต์ใช้ภูมิปัญญาท้องถิ่นในการต่อยอดการบริหารจัดการ ทรัพยากร โดยเน้นให้ชุมชนสืบค้นภูมิปัญญาท้องถิ่นด้วยตนเอง เพื่อให้เกิดการจัดการความรู้ท้องถิ่น โดยแนวทางในการบูรณาการ ร่วมกับภูมิปัญญาท้องถิ่น ประกอบด้วย

- สืบค้นความรู้/ภูมิปัญญาท้องถิ่น
- วิเคราะห์ความรู้/ภูมิปัญญาท้องถิ่นที่ขาดหายไปจากชุมชน
- แสวงหาความรู้/ภูมิปัญญาท้องถิ่นใหม่ๆ
- ส่งเสริมการจัดระบบหมวดหมู่ของความรู้/ภูมิปัญญาท้องถิ่น
- การแบ่งปันและแลกเปลี่ยนความรู้
- ส่งเสริมการเรียนรู้ความรู้ท้องถิ่นเหล่านั้นทุกระดับ

7.7 การบูรณาการร่วมกับองค์กรหรือสถาบันในชุมชน

บูรณาการร่วมกับองค์กร หรือสถาบันในชุมชน เป็นการทำให้ความรู้และภูมิปัญญาท้องถิ่นถูกรวบรวมและนำไปใช้โดยองค์กรและสถาบันในท้องถิ่น ความเป็นสถาบันในท้องถิ่น หมายถึง การจัดตั้งองค์กร การรวมกลุ่มบุคคลในชุมชนท้องถิ่นตามวัตถุประสงค์ที่ต้องการร่วมกันของมวลสมาชิก พร้อมทั้งพัฒนาระบบการเรียนรู้ผ่านสถาบันที่จัดตั้งขึ้น มีระเบียบแบบแผนการปฏิบัติต่อรูปแบบ/แนวทาง/วิธีการที่เป็นที่ยอมรับร่วมกัน จนเป็นธรรมเนียมปฏิบัติที่ชัดเจน ความเป็นสถาบันจึงรวมถึงความสามารถของผู้นำสถาบัน/องค์กรที่จะนำพามวลสมาชิกไปสู่ความต้องการร่วมกันได้ตามแนวทางสันติวิธี

7.8 บุรณาการร่วมกับฐานทรัพยากรธรรมชาติ ในชุมชน

บุรณาการร่วมกับฐานทรัพยากรธรรมชาติในชุมชน เป็นการใช้
ความรู้และภูมิปัญญาท้องถิ่นที่เชื่อมโยงกับทรัพยากรธรรมชาติใน
ท้องถิ่น ซึ่งแต่ละท้องถิ่นมีฐานทรัพยากรที่แตกต่างกัน ดังนั้น
แนวทางการบุรณาการจึงมีแนวทาง ดังนี้

- สำรวจสถานการณ์ภาพของทรัพยากรธรรมชาติที่มีความสำคัญ
ในท้องถิ่น
- ประเมินศักยภาพของทรัพยากรธรรมชาติในท้องถิ่น
- วางแผนระบบการบริหารจัดการและใช้ประโยชน์จาก
ทรัพยากรที่ค้ำนึ่งถึงทางเลือกและโอกาสในการใช้ประโยชน์ใน
ปัจจุบันและอนาคต
- พัฒนากลไกการบริหารจัดการที่มีประสิทธิภาพ

7.9 บทบาทอาสาสมัครชุมชนในการส่งเสริม ภูมิปัญญาท้องถิ่น

อาสาสมัครชุมชนมีบทบาทสำคัญมากต่อการส่งเสริมภูมิปัญญาท้องถิ่น เนื่องจากมีความใกล้ชิดชิดชุมชนและเข้าใจวิถีวัฒนธรรมอันดีของชุมชนในแง่มุมต่างๆ ดังนั้นบทบาทที่ควรกระทำในฐานะของการเป็นอาสาสมัครชุมชน คือ

- ร่วมสืบค้นและแสวงหาองค์ความรู้ดั้งเดิมของชุมชนจากแหล่งความรู้ต่างๆ เช่น พระ ผู้นำชุมชน ผู้สูงอายุในชุมชน หรือจากเอกสาร หลักฐานที่มีการบันทึกไว้ทั้งที่เป็นลายลักษณ์อักษร และภาพวาดต่างๆ
- ส่งเสริมการถ่ายทอดภูมิปัญญาท้องถิ่นอย่างสม่ำเสมอในวาระและโอกาสต่างๆ และให้สมาชิกในชุมชนมีส่วนร่วมในกิจกรรมส่งเสริมภูมิปัญญาท้องถิ่นเหล่านั้น



เทคนิคการทำแผนที่ความคิด (Mind Map)

8.1 แผนที่ความคิด (Mind Map)



Mind map คือ การถ่ายทอดความคิด หรือ ข้อมูลต่าง ๆ ที่มี อยู่ในสมองลงกระดาษ โดยการใช้ ภาพ สี เส้น และการโยงใย แทนการจดย่อ ขณะเดียวกันการทำ Mind map ช่วยเป็นสื่อ นำ ข้อมูลจากภายนอก เช่น หนังสือ คำบรรยาย การประชุม ส่งเก็บเข้า สมอง และยังช่วยให้เกิดความคิดสร้างสรรค์ได้ง่าย เนื่องจากเห็น เป็นภาพรวมและเปิดโอกาสให้สมองให้เชื่อมโยงข้อมูลหรือ ความคิดต่าง ๆ เข้าหากันได้ง่าย

8.2 ลักษณะสำคัญของ Mind Map

ลักษณะสำคัญของ mind map มี 4 ประการคือ

1. หัวเรื่องที่เป็นข้อใหญ่ใจความได้รับการกลั่นกรองจนตกผลึกเป็นภาพ
2. “แก่นแกน” อยู่ตรงกลาง
3. ประเด็นสำคัญกระจายเป็นรัศมีออกมาเป็น “ก้าน” หรือกิ่งแก้วแตกแขนงออกจาก “แก่นแกน”
4. กิ่งที่แตกแขนงออกมาแต่ละกิ่งรองรับคำสำคัญโดยมีเส้นเชื่อมเป็นรายละเอียดออกมารอบๆ
5. กิ่งก้านต่างๆ ต้องเชื่อมต่อ ยึดโยง กันดูจกิ้งไม้หรือรากไม้

8.3 วิธีการเขียน Mind Map

วิธีการเขียน Mind Map โดยมีรายละเอียด ดังนี้

1. เตรียมกระดาษเปล่าที่ไม่มีเส้นบรรทัดและวางกระดาษภาพแนวนอน
2. วาดภาพสี่เหลี่ยมหรือเขียนคำหรือข้อความที่สื่อหรือแสดงถึงเรื่องจะทำ Mind Map กลางหน้ากระดาษ โดยใช้สี่อย่างน้อย 3 สีและต้องไม่ตีกรอบด้วยรูปทรงเรขาคณิต
3. คิดถึงหัวเรื่องสำคัญที่เป็นส่วนประกอบของเรื่องที่ทำ Mind Map โดยให้เขียนเป็นคำ ที่มีลักษณะเป็นหน่วย หรือเป็นคำสำคัญ (Key Word) สั้นๆ ที่มีความหมาย บนเส้น
4. แยกความคิดของหัวเรื่องสำคัญแต่ละเรื่องในข้อ 3 ออกเป็นกิ่ง ๆ หลายกิ่งโดยเขียนคำหรือวลีบนเส้นที่แตกออกไป ลักษณะของกิ่งควรเอนไม่เกิน 60 องศา

5. แยกความคิดรองลงไปที่เป็นส่วนประกอบของแต่ละกิ่ง ในข้อ 4 โดยเขียนคำหรือวลีเส้นที่แตกออกไปซึ่งสามารถแตกความคิดออกไปเรื่อยๆ

6. การเขียนคำ ควรเขียนด้วยคำที่เป็นคำสำคัญ (Key Word) หรือคำหลัก หรือเป็นวลีที่มีความหมายชัดเจน

7. คำ วลี สัญลักษณ์หรือรูปภาพใดที่ต้องการเน้น อาจใช้วิธีการทำให้เด่น เช่น การล้อมกรอบ หรือใส่กล่องเป็นต้น

8. ตกแต่ง Mind Map ที่เขียนด้วยความสนุกสนานทั้งภาพและแนวคิดที่เชื่อมโยงต่อกัน



8.4 ข้อแนะนำในการเขียน Mind Map

- ไม่ควรเขียนกลับหัวตัวอักษร หรือหมุนกระดาษ
- ไม่ควรใช้วลีหรือประโยค
- เส้นต้องเชื่อมโยงกัน ไม่ควรเขียนเส้นให้ขาดหรือแหง
- ไม่ควรล้อมวงกลมที่คำ หรือภาพ
- ไม่ควรเขียนคำ ภาพปิดท้ายเส้น
- ไม่ควรเขียนคำ ภาพทั้งบนและใต้กิ่งเดียวกัน
- กิ่งย่อยที่แตกแขนงออกมาควรมีสีเดียวกันทั้งแขนง



การริเริ่มกิจกรรมนาร่องในระตบชุมชน

๑.1 กิจกรรมนาร่องชุมชน คือ...



กิจกรรมนาร่องชุมชน (Pilot Activities) หมายถึง กิจกรรม งาน หรือสิ่งที่ต้องทำร่วมกันของชุมชน โดยต้องเกิดจากความต้องการหรือความคาดหวังร่วมกันของสมาชิกในชุมชน และเป็นการ

ดำเนินงานในระดับพื้นที่ (Site) ที่มีขอบเขตของกิจกรรมแน่ชัด ครอบคลุมกลุ่มเป้าหมายเป็นการเฉพาะ และมุ่งหวังผลลัพธ์ของการดำเนินงานในระยะเวลาด้านสั้น กิจกรรมนาร่องต้องเกิดจากกระบวนการมีส่วนร่วมอย่างสร้างสรรค์ของกลุ่มคนที่มีความสนใจในแนวทางปฏิบัติ เช่น การจัดทำแนวกันไฟ การพัฒนาป่าชุมชน การฟื้นฟูแหล่งน้ำ การอนุรักษ์ดิน การทำประปาหมู่บ้าน การส่งเสริมการเลี้ยงหมูหลุม การทำวนเกษตร เป็นต้น โดยกิจกรรมนาร่อง ต้องกระทำภายในชุมชนและหรือเขตพื้นที่หนึ่งพื้นที่แน่ชัด

9.2 กระบวนการได้มาซึ่งกิจกรรมนำร่อง

มีกระบวนการได้มาซึ่งกิจกรรมนำร่องหลายรูปแบบ แต่ละรูปแบบขึ้นอยู่กับเงื่อนไขหลายประการ เช่น วัตถุประสงค์ของการทำกิจกรรม ระยะเวลาในการดำเนินงาน งบประมาณที่ใช้ ขนาดของพื้นที่/กลุ่มเป้าหมาย ความยาก-ง่ายในการปฏิบัติ รวมทั้งปัจจัยอื่น ๆ ต่างๆ แต่โดยวิธีปฏิบัตินั้น กระบวนการที่จะได้มาซึ่งกิจกรรมนำร่องต้องยึดแนวทางหลักดังนี้

- กำหนดประเด็นปัญหาของพื้นที่ศึกษา
- วิเคราะห์กลุ่มคนที่สนใจในการแก้ไขปัญหา
- ปรึกษาหารือและวางแผนเพื่อริเริ่มยกวางกิจกรรมนำร่อง
- ประชาคมชุมชน หรือนำรูปแบบของกิจกรรมนำร่องไปปรึกษาหารือผู้นำชุมชนและภาคที่เกี่ยวข้อง
- บูรณาการความร่วมมือในการดำเนินกิจกรรมนำร่อง

๑.๓ รูปแบบที่ดีของกิจกรรมนาร่อง (SUPREME Model)

การทำกิจกรรมนาร่อง ต้องมีลักษณะที่สำคัญ คือ

S = Simple หมายถึง ต้องเป็นกิจกรรมที่ทำได้ง่าย

U = Ultimate Goals หมายถึง ต้องมุ่งสู่เป้าหมายที่ต้องการ

P = Practical หมายถึง ต้องเป็นกิจกรรมทำได้จริง

R = Relevant หมายถึง ต้องสัมพันธ์กับปัญหา

E = Economic หมายถึง ต้องประหยัดต้นทุน

M = Measurement หมายถึง ต้องสอดคล้องกับมาตรการ

E = Effectiveness หมายถึง ต้องเกิดผลสัมฤทธิ์

9.4 บทบาทอาสาสมัครชุมชนในการริเริ่มกิจกรรม นัาร่อง



อาสาสมัคร
ชุมชนมีบทบาท
สำคัญในการริเริ่ม
ให้เกิดกิจกรรมนำ
ร่อง เนื่องจากการ
ดำเนินกิจกรรมได้
นั้น ต้องมีกระบวนการ

การมีส่วนร่วมของสมาชิกในชุมชนอย่างกว้างขวาง หรือดำเนินการ
กับกลุ่มผู้สนใจ (Interest Group) บทบาทโดยทั่วไปของอาสาสมัคร
ชุมชน คือ การประสานงานภาคีเครือข่ายในการเข้ามามีส่วนร่วม
ในงาน การเป็นวิทยากรกระบวนการในการประชุมปรึกษาหารือ
การมอบหมายงานให้กับผู้เกี่ยวข้อง การเตรียมความพร้อมชุมชนในการ
เข้าร่วมกิจกรรม การจัดหาทรัพยากรสนับสนุนการทำงาน อย่างไรก็ตาม
ตาม พึ่งระลึกเสมอว่างานอาสาสมัครชุมชนนั้นต้องเป็นงานที่
สนับสนุนให้เกิดความร่วมมือของทุกฝ่ายในการทำงานอย่าง
สร้างสรรค์

9.5 การปฏิบัติกิจกรรมนําร่องอย่างมีส่วนร่วม



ความสำเร็จของการดำเนินงานกิจกรรมนําร่อง มิได้หมายความว่า แต่เพียงการได้ดำเนินกิจกรรมเท่านั้น หากแต่ยังหมายรวมถึงการที่ได้ ผลักดันให้สมาชิกในชุมชน หรือกลุ่มผู้สนใจเข้ามามีส่วนร่วมในกระบวนการดำเนินงานตั้งแต่ต้นจนจบกิจกรรม ครอบคลุมตั้งแต่การรวบรวม ปัญหา การสำรวจความต้องการ การประเมินความพร้อมและศักยภาพ ในการดำเนินงาน การจัดทำกิจกรรมนําร่อง การปรึกษาหารือผู้เกี่ยวข้อง การแสวงหาความร่วมมือในการสนับสนุนกิจกรรม ตลอดจนการสรุป บทเรียนของการดำเนินงาน ทั้งนี้ การชี้วัดผลลัพธ์ของการมีส่วนร่วม คือ ความหลากหลายของผู้เข้าร่วมกิจกรรม บทบาทและการตัดสินใจ ในการริเริ่มกิจกรรมนําร่อง การมีส่วนร่วมในการแสดงออกในระหว่าง การดำเนินกิจกรรม การประเมินผลหลังการปฏิบัติ (After Action Review: AAR)



อาสาสมัครชุมชนกับงานจัดการทรัพยากรธรรมชาติ

10.1 การพัฒนาป่าชุมชน



ป่าชุมชน หรือ Community Forest หมายถึง พื้นที่ที่มีทรัพยากรป่าไม้และความหลากหลายทางชีวภาพจากป่า รวมทั้งสิ่งมีชีวิตจากป่าที่ประกอบรวมกันเป็นโครงสร้างของระบบนิเวศป่าไม้ซึ่งมีความสัมพันธ์ใกล้ชิดกับการใช้ประโยชน์ของชุมชนทั้งทางตรงและทางอ้อม

การพัฒนาป่าชุมชนต้องใช้กระบวนการมีส่วนร่วมของสมาชิกในชุมชนในการสำรวจและกำหนดแนวเขตป่าชุมชน และผลักดันให้เกิดการจัดตั้งกรรมการป่าชุมชนขึ้นมารับผิดชอบในการพัฒนาป่าชุมชน งานที่สำคัญในการจัดการป่าชุมชน ได้แก่ การสำรวจพื้นที่ป่าในป่าชุมชน รวมทั้งทรัพยากรจากป่าที่ชุมชนใช้ประโยชน์ การจัดทำแนวกันไฟรอบป่า การปลูกป่าฟื้นฟูระบบนิเวศป่าไม้ การตรวจลาดตระเวนป่าชุมชน การประกอบกิจกรรมอนุรักษ์ป่าชุมชน เช่น การบวชป่า เป็นต้น



10.2 การอนุรักษ์ดินและน้ำ



การอนุรักษ์ดินและน้ำ (Soil & Water Conservation) เป็นมาตรการในการอนุรักษ์ทรัพยากรดินมิให้ถูกรบกวนจากกิจกรรมการพัฒนาหรือการใช้ประโยชน์ในรูปแบบใดๆ เช่น การไถพรวน การชะล้างพังทลายของดิน รวมตลอดจนการบริหารจัดการน้ำในระบบนิเวศทางธรรมชาติ แนวทางในการอนุรักษ์ดินและน้ำ เช่น การปลูกแฝก การไถพรวนตามแนวระดับ การปลูกไม้หลายชั้นเรือนยอด การทำคูเบนน้ำ การทำขั้นบันได การปลูกพืชสลับแนว หรือมาตรการด้านวิศวกรรม เช่น การใช้กล่องคอนกรีตกั้นตลิ่งพัง การคาดซีเมนต์ สำหรับการอนุรักษ์ดินและน้ำที่เหมาะสมกับสภาพภูมินิเวศต้นน้ำ ลำธาร คือ การทำฝายดักตะกอน (Check-dam) ซึ่งช่วยเพิ่มความชุ่มชื้นในดิน และลดการสูญเสียดินและน้ำได้เป็นอย่างดี

10.3 การพัฒนาเศรษฐกิจจากฐานชีวภาพ

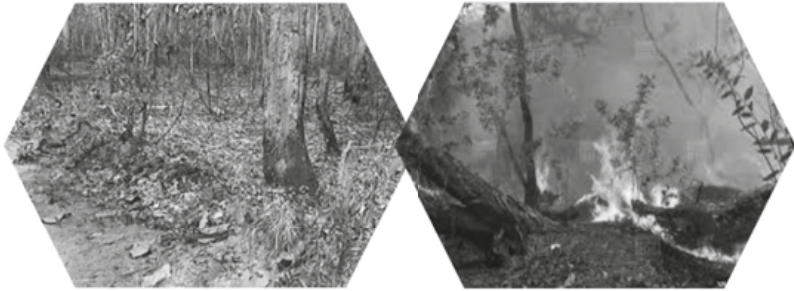


การพัฒนาเศรษฐกิจจากฐานชีวภาพ เป็นการนำทรัพยากรชีวภาพในท้องถิ่นมาประยุกต์/ดัดแปลง/แปรสภาพมาใช้ประโยชน์ทางเศรษฐกิจของชุมชน เช่น การพัฒนากลุ่มอาชีพที่เกิดจากการแปรรูปทรัพยากรชีวภาพต่างๆ เช่น การถนอมอาหาร การเก็บหาผลผลิตจากป่ามาจำหน่ายในระบบตลาดท้องถิ่น เช่น เห็ด หน่อไม้ ผักหวานป่า เป็นต้น

ระบบการพัฒนาเศรษฐกิจจากฐานชีวภาพ ต้องอาศัยองค์ประกอบในการจัดการตั้งแต่ การสำรวจทรัพยากรชีวภาพที่มีศักยภาพในการพัฒนาในเชิงเศรษฐกิจ การรวมกลุ่มเกษตรกร การจัดตั้งวิสาหกิจชุมชน การเสริมทักษะทางอาชีพในการผลิตสินค้า

ให้ได้มาตรฐานและเป็นที่ยอมรับ รวมตลอดจนการแสวงหากลไก
การตลาดและการสร้างเครือข่ายทางสังคมในการสนับสนุนการผลิต
ที่เป็นมิตรกับสิ่งแวดล้อมและสุขภาพ

10.4 การป้องกันไฟป่าและหมอกควัน



ปัญหาไฟป่าและหมอกควัน เป็นปัญหาที่ส่งผลกระทบต่อสุขภาพและสิ่งแวดล้อมอย่างมาก สาเหตุของปัญหาหมอกควัน เกิดจากการเผาวัสดุเหลือใช้ทางการเกษตร การเผาป่า การเผาพื้นที่ทิ้งขยะ สำหรับชุมชนในชนบทส่วนใหญ่กิจกรรมการเกษตรกรรมและการเก็บเกี่ยวผลผลิตส่งผลต่อการเกิดไฟป่าและหมอกควัน เช่น การเผาตอซังข้าว ตอซังข้าวโพด การถางป่าเพื่อขยายที่ดินทำการเกษตร ดังนั้น แนวทางในการป้องกันปัญหาไฟป่า ต้องอาศัยการมีส่วนร่วมของชุมชน/เกษตรกรในการจัดทำแนวกันไฟ การตั้งชุดปฏิบัติการชุมชนในการตรวจลาดตระเวนป่า รวมทั้งการรณรงค์เพื่อลด/ควบคุมการเผาในที่โล่ง โดยหันมาใช้กระบวนการทางชีวภาพในการย่อยสลายฟางและวัชพืชต่างๆ

10.5 การจัดการการท่องเที่ยวเชิงนิเวศ



ทรัพยากรเพื่อการท่องเที่ยวในชุมชน อาจหมายถึง ทรัพยากรธรรมชาติที่มีความสวยงามโดดเด่นและเป็นเอกลักษณ์ ในท้องถิ่นหนึ่งๆ หรือพื้นที่ที่พัฒนาขึ้นโดยมีจุดมุ่งหมายในการ ส่งเสริมคุณค่าของสถานที่ให้เกิดกิจกรรมการท่องเที่ยวแบบเสริม ประสบการณ์หรือช่วยในการส่งเสริมความรู้ความตระหนักใน ธรรมชาติ การจัดการทรัพยากรเพื่อการท่องเที่ยวเชิงนิเวศ ประกอบด้วยหลักสำคัญ คือ

- เป็นทรัพยากรที่มีศักยภาพในการส่งเสริมกิจกรรมการ ท่องเที่ยวเชิงนิเวศ
- มีระบบการบริหารจัดการโดยชุมชนมีส่วนร่วม
- มีกิจกรรมเสริมคุณค่าและประสบการณ์ด้านการอนุรักษ์



๒.๑ การจัดการขยะมูลฝอยชุมชน

ปัญหาขยะมูลฝอยชุมชน เป็นปัญหาที่ท้องถิ่นส่วนใหญ่กำลังเผชิญกับความท้าทายในการแก้ไขจัดการ สาเหตุของปัญหา คือ การมีปริมาณขยะมูลฝอยมากเกินไปในแต่ละวัน เนื่องจากพฤติกรรมการดำรงชีวิตมีผลให้เกิดการผลิตขยะมูลฝอยในปริมาณมาก และระบบการจัดเก็บ คัดแยก ลำเลียง และกำจัดยังไม่มีประสิทธิภาพเท่าที่ควร และมีต้นทุนในการดำเนินงานสูง แนวทางในการจัดการ คือ การรณรงค์ให้มีการคัดแยกขยะตั้งแต่ครัวเรือน การจัดทำธนาคารขยะมูลฝอยชุมชน การนำของเสียมาใช้ประโยชน์ใหม่ รวมทั้งการนำไปรีไซเคิล อย่างไรก็ตาม ระบบในการจัดการขยะมูลฝอยชุมชน คือ การฝังกลบอย่างถูกหลักสุขาภิบาล การเผาด้วยเตาเผาอุณหภูมิสูง การนำขยะอินทรีย์มาแปรรูปเป็นปุ๋ย การใช้วิธีใดนั้นขึ้นอยู่กับความพร้อมของท้องถิ่น

11.2 การจัดการน้ำเสียชุมชน

น้ำเสียชุมชน มาจากการประกอบกิจกรรมในครัวเรือน ทำให้มีปริมาณสารอินทรีย์ระบายลงสู่แหล่งน้ำ เกิดภาวะน้ำเน่าเสีย แหล่งน้ำเสียบางพื้นที่มีการเจริญเติบโตของพืชน้ำเป็นจำนวนมาก กีดขวางการไหลของน้ำ และเป็นอุปสรรคต่อการเดินเรือ

แนวทางในการจัดการที่เหมาะสมสำหรับชุมชนคือ การติดตั้ง บ่อดักไขมันในครัวเรือน การทำบ่อพักน้ำก่อนระบายออกสู่แหล่งน้ำ ภายนอก การใช้พืชบำบัดน้ำเสีย (ระบบบึงประดิษฐ์) การใช้ป่าชายเลนในการกรองน้ำเสียชุมชน (กรณีชุมชนชายฝั่ง) การใช้กังหันชัยพัฒนาในการวิดน้ำและเติมออกซิเจนให้กับน้ำ หรืออาจใช้วิธีการ อื่นๆ ที่เหมาะสมกับสภาพพื้นที่ เช่น การทำบ่อเติมอากาศ หรือคลอง วนเวียน เป็นต้น อย่างไรก็ตาม การลดปริมาณน้ำทิ้งช่วยในการแก้ไข ปัญหาน้ำเสียได้อีกทางหนึ่ง



11.3 การป้องกันมลพิษทางอากาศและเสียง

มลพิษทางอากาศและเสียง เป็นผลมาจากกิจกรรมการจราจร การประกอบกิจการโรงงานอุตสาหกรรม การก่อสร้างต่างๆ ส่งผลกระทบต่อสุขภาพอนามัยของประชาชน แนวทางในการป้องกันแก้ไข คือ

- ปลุกต้นไม้เป็นฉนวนกั้นจากกิจกรรมที่อาจก่อให้เกิดมลพิษทางอากาศและเสียง
- การควบคุมจากแหล่งกำเนิดโดยตรง เช่น การใช้ผ้าใบคลุมอาคารที่มีการก่อสร้าง หรือคลุมรถบรรทุกดินและหินเพื่อการก่อสร้าง
- การใช้อุปกรณ์ในการป้องกันอันตรายจากฝุ่นละอองและเสียง
- การให้ชุมชนท้องถิ่นเข้ามาเป็นอาสาสมัครในการติดตามและเฝ้าระวังคุณภาพสิ่งแวดล้อมจากแหล่งกำเนิดต่างๆ ในชุมชน



11.4 การเพิ่มพื้นที่สีเขียว



พื้นที่สีเขียวในชุมชนมีบทบาทสำคัญหลายประการ ตั้งแต่การเป็นพื้นที่นันทนาการ มลพิษสิ่งแวดล้อม ใช้เป็นพื้นที่ประกอบ

กิจกรรมนันทนาการ หรือใช้เป็นพื้นที่แนวกันชนต่างๆ พื้นที่สีเขียวเกิดขึ้นได้ในหลายรูปแบบขึ้นอยู่กับประเภทของการใช้ที่ดินในบริเวณนั้นๆ แนวทางในการเพิ่มพื้นที่สีเขียว เช่น การปลูกต้นไม้ริมทาง การปลูกต้นไม้ยืนต้นช่วยกันแสงแดด และลมในบริเวณอาคารบ้านเรือน การจัดหาสวนหย่อมสำหรับการพักผ่อนหย่อนใจ เป็นต้น อนึ่ง การเลือกพันธุ์ไม้ให้เหมาะสมกับวัตถุประสงค์การปลูกจะมีส่วนช่วยให้พื้นที่สีเขียวที่พัฒนาขึ้นก่อให้เกิดอรรถประโยชน์ต่อชุมชนได้มากยิ่งขึ้นตามไปด้วย ไม้ที่นิยมปลูกในปัจจุบัน เช่น ป๊อบ สะเดา อินทนิล อโศกอินเดีย ทรงบาดาล กระจับปี่ และไม้อื่นๆ อีกหลายชนิด

11.5 การวางผังชุมชน

ความจำเป็นของการวางผังชุมชนก็เพื่อเป็นการกำหนดเขตพื้นที่เพื่อการใช้สอยให้สอดคล้องกับวัตถุประสงค์ของพื้นที่นั้นเป็นหลัก การวางผังชุมชน ต้องประกอบด้วย การสำรวจสภาพการใช้ประโยชน์ที่ดินในปัจจุบัน การประเมินแนวโน้มของการขยายตัวการใช้ประโยชน์ที่ดินในอนาคต การวิเคราะห์ศักยภาพของพื้นที่ การกำหนดขอบเขตของผังที่ควรจะเป็นไปตามหลักการพัฒนาที่เหมาะสม การประกาศใช้ผังชุมชนและการกำหนดมาตรการในการควบคุมการใช้ผังให้เป็นไปดังที่กำหนด โดยทั่วไปผังชุมชนอย่างน้อยต้องประกอบด้วย เขตพื้นที่เพื่อเป็นย่านที่อยู่อาศัย ย่านพาณิชยกรรม ย่านสถานที่ราชการ ย่านพื้นที่สีเขียวหรือพื้นที่เกษตรกรรม (Green Belt) หรือเขตอื่นใดตามความจำเป็นของแต่ละชุมชน







มีกระบวนการก่อรูปจากภาคีสมาชิกในชุมชนที่มีความสนใจในเรื่องของการอนุรักษ์ทรัพยากรธรรมชาติและจัดการในเรื่องของปัญหาไฟป่าและหมอกควันในพื้นที่ จนพัฒนามาเป็นเครือข่ายทสม. ที่มีการดำเนินงานอย่างเป็นรูปธรรม ในเรื่องของการจัดการปัญหาไฟป่าและหมอกควัน โดยเครือข่าย ทสม. ได้เข้ามามีบทบาทในการรณรงค์ประชาสัมพันธ์อย่างจริงจังให้กับภาคส่วนต่างๆ ในพื้นที่ในเรื่องของการเตรียมความพร้อมเพื่อรับมือกับการเปลี่ยนแปลงสภาพภูมิอากาศและภัยธรรมชาติ โดยมีการผสมผสานภูมิปัญญาท้องถิ่นเข้ามาสนับสนุนการดำเนินงานด้านการอนุรักษ์เพื่อให้เกิดผลสำเร็จอย่างเป็นรูปธรรม

แนวทางการขับเคลื่อนการดำเนินงาน

แนวทางการขับเคลื่อนการดำเนินงานจนประสบผลสำเร็จ ของเครือข่าย ทสม. จังหวัดเชียงราย ใช้กระบวนการเชื่อมประสานการทำงานกับภาคีเครือข่าย ที่ทำงานด้านการอนุรักษ์ในพื้นที่ ในการเข้ามาร่วมหนุนเสริมแผนงานของเครือข่าย ทสม. ในการดำเนินการจัดการปัญหาไฟป่าและหมอกควัน และมีการรณรงค์ประชาสัมพันธ์อย่างจริงจังให้กับกลุ่มต่างๆในพื้นที่ในเรื่องของการเตรียมความพร้อมเพื่อรับมือกับการเปลี่ยนแปลงสภาพภูมิอากาศและภัยธรรมชาติ โดยมีการผสมผสานภูมิปัญญาท้องถิ่นเข้ามาสนับสนุนการดำเนินงานด้านการอนุรักษ์เพื่อให้สอดคล้องกับบริบทของพื้นที่



เครือข่ายทสม.จังหวัดศรีสะเกษ มีกระบวนการก่อรูปจาก ภาควิชาในชุมชนที่มีความสนใจในเรื่องของการอนุรักษ์ ทรัพยากรธรรมชาติ และการจัดการในเรื่องของป่าชุมชนในพื้นที่ จน พัฒนามาเป็นเครือข่าย ทสม. โดยมีการดำเนินงานอย่างเป็นรูปธรรม โดยมีการรณรงค์ในเรื่องของการป้องกันรักษา ป่าทาม ป่าไม้ ป่า ชุมชน และการจัดการสิ่งแวดล้อมในชุมชน ร่วมกับองค์กรภาคีใน ท้องถิ่นในการขับเคลื่อนการดำเนินงานด้านการอนุรักษ์ ทรัพยากรธรรมชาติ จนเป็นต้นแบบในเรื่องของการจัดการป่าชุมชน เพื่อให้เกิดความหลากหลายทางชีวภาพในท้องถิ่น



แนวทางการขับเคลื่อนการดำเนินงาน

แนวทางการขับเคลื่อนการดำเนินงานจนประสบผลสำเร็จ ของเครือข่าย ทสม. จังหวัดศรีสะเกษ มีการทำงานในการเชื่อมประสานการทำงานกับภาคีเครือข่ายในระดับต่างๆ ในชุมชน ในการขับเคลื่อนในการทำงานด้านการอนุรักษ์สิ่งแวดล้อมเรื่องของการป้องกันรักษา ป่าทาม ป่าไม้ ป่าชุมชน และการจัดการสิ่งแวดล้อมในชุมชน เพื่อให้เกิดความหลากหลายทางชีวภาพในท้องถิ่นโดยใช้บทบาทของกระบวนการมีส่วนร่วมของประชาชนร่วมกับเจ้าหน้าที่รัฐในการหนุนเสริมการทำงานร่วมกัน



เครือข่ายทสม.จังหวัดตาก มีการรวมกลุ่มจากภาคีเครือข่ายต่างๆในชุมชน และยกระดับขึ้นเป็นกลุ่มเครือข่าย ทสม. ในการดำเนินงานด้านการบริหารจัดการทรัพยากรธรรมชาติและสิ่งแวดล้อม โดยเฉพาะในเรื่องของการจัดการป่าไม้ และป่าชุมชน ให้เห็นผลอย่างเป็นรูปธรรมโดยมีองค์กรในระดับจังหวัดเข้ามาช่วยหนุนเสริมพัฒนาศักยภาพให้กับเครือข่าย ในการบริหารจัดการป่าชุมชน ให้เป็นแหล่งความมั่นคงทางด้านอาหาร และเป็นที่ยอมรับในชุมชนในการดำเนินงานด้านการเฝ้าระวัง การเปลี่ยนแปลงสถานภาพของทรัพยากรธรรมชาติและสิ่งแวดล้อม



แนวทางการขับเคลื่อนการดำเนินงาน

แนวทางการขับเคลื่อนการดำเนินงานจนประสบผลสำเร็จของเครือข่ายทสม. จังหวัดตากโดยใช้กระบวนการเชื่อมประสานการทำงานกับภาคีเครือข่ายที่ทำงานด้านการอนุรักษ์ในพื้นที่ในการเข้ามาช่วยหนุนเสริมแผนงานของเครือข่ายทสม. อย่างต่อเนื่องในการดำเนินงานด้านการติดตามตรวจสอบเฝ้าระวังสถานการณ์ของทรัพยากรโดยเฉพาะเรื่องของการจัดการป่าชุมชนให้เป็นแหล่งความมั่นคงทางด้านอาหารและมีการเชื่อมประสานกับกลไกจังหวัดในการเข้ามาช่วยหนุนเสริมพัฒนาศักยภาพให้กับเครือข่ายทสม.





กระบวนการก่อรูปของเครือข่ายทสม.จังหวัดสกลนคร เกิดจากการรวมกลุ่มของคนในชุมชนที่ทำงานในเรื่องของการอนุรักษ์ทรัพยากรในชุมชนโดยมีองค์กรช่วยในการหนุนเสริม โดยเน้นการพัฒนาเศรษฐกิจสังคม วิถีชีวิต ปรัชญาเศรษฐกิจพอเพียง โดยชุมชนพึ่งพาตนเอง โดยบูรณาการองค์ความรู้ด้านการอนุรักษ์เพื่อการจัดการ ดิน น้ำ ป่าเพื่อใช้ในการดำเนินงานจนสามารถยกระดับเป็นศูนย์การเรียนรู้ในชุมชน ในการบ่มเพาะ สร้างสรรค์กิจกรรมด้านการอนุรักษ์ทรัพยากรธรรมชาติ โดยน้อมนำเอาแนวคิดปรัชญาเศรษฐกิจพอเพียงมาประยุกต์ใช้

แนวทางการขับเคลื่อนการดำเนินงาน

แนวทางการขับเคลื่อนการดำเนินงานจนประสบผลสำเร็จ ของเครือข่าย ทสม. จังหวัดสกลนคร มีการทำงานในการเชื่อมประสานการทำงานกับภาคีเครือข่ายในระดับต่างๆ ในชุมชน โดยเน้นการพัฒนาเศรษฐกิจสังคม วิถีชีวิต ปรัชญาเศรษฐกิจพอเพียง โดยชุมชนพึ่งพาตนเอง โดยบูรณาการองค์ความรู้ด้านการอนุรักษ์เพื่อการจัดการ ดิน น้ำ ป่าเพื่อใช้ในการดำเนินงานจนสามารถยกระดับเป็นศูนย์การเรียนรู้ในชุมชนเรื่องของปรัชญาเศรษฐกิจพอเพียง





กระบวนการก่อรูปของเครือข่ายทสม.จังหวัดหนองคายนั้น เกิดจากกระบวนการรวมกลุ่มขององค์กรในชุมชน โดยมีบทบาทของกลุ่มสตรีร่วมในการสนับสนุนการดำเนินงานด้านการอนุรักษ์ทรัพยากรธรรมชาติในพื้นที่ จนสามารถยกระดับเป็นต้นแบบในการดำเนินงานด้านการอนุรักษ์ทรัพยากรธรรมชาติสิ่งแวดล้อมในพื้นที่ตามแนวชายแดน โดยกระบวนการทำงานของเครือข่ายนั้น มีการเชื่อมประสานการทำงานกันในแต่ละพื้นที่ร่วมกับองค์กรในระดับต่างๆ และมีการพัฒนาศักยภาพของเครือข่ายตลอดจนจัดตั้งเป็นศูนย์การเรียนรู้ระดับชุมชน ในเรื่องของการแปรรูปผลิตภัณฑ์จากสิ่งของเหลือใช้ที่มีอยู่ในชุมชน เพื่อเพิ่มมูลค่าและเกิดรายได้ให้กับคนในชุมชน

แนวทางการขับเคลื่อนการดำเนินงาน



แนวทางการขับเคลื่อนการดำเนินงานจนประสบผลสำเร็จ ของเครือข่าย ทสม. จังหวัดหนองคาย มีการทำงานในการเชื่อมประสานการทำงานกับภาคีเครือข่ายในระดับต่างๆ ในชุมชน โดยมีบทบาทของสตรีในการเข้ามาร่วมหนุนเสริม ในการขับเคลื่อนในการทำงานด้านการอนุรักษ์สิ่งแวดล้อมโดยใช้บทบาทของกระบวนการมีส่วนร่วมของประชาชนร่วมกับเจ้าหน้าที่รัฐในการหนุนเสริมการทำงานร่วมกัน และมีการพัฒนาศักยภาพของเครือข่ายตลอดจนจัดตั้งเป็นศูนย์การเรียนรู้ระดับชุมชน ในเรื่องของการแปรรูปผลิตภัณฑ์จากสิ่งของเหลือใช้ที่มีอยู่ในชุมชน เพื่อเพิ่มมูลค่า



กระบวนการก่อเกิดของเครือข่ายทสม.จังหวัดสุรินทร์ นั้นเกิดจากการรวมกลุ่มของคนในชุมชนในการดำเนินกิจกรรมด้านการอนุรักษ์ในพื้นที่ โดยเน้นการบริหารจัดการสิ่งแวดล้อมแบบองค์รวมทั้งมิติเศรษฐกิจสังคม วิถีชีวิต และสิ่งแวดล้อม โดยมีบทบาทของผู้นำที่มุ่งเน้นการยกระดับขีดความสามารถของเครือข่าย ทสม. เพื่อพัฒนางานด้านการอนุรักษ์สิ่งแวดล้อม โดยเน้นการพึ่งพาตนเองของเครือข่าย

แนวทางการขับเคลื่อนการดำเนินงาน

แนวทางการขับเคลื่อนการดำเนินงานจนประสบผลสำเร็จ ของเครือข่าย ทสม. จังหวัดสุรินทร์ มีการทำงานในการเชื่อมประสานการทำงานกับภาคีเครือข่ายในระดับต่างๆ ในชุมชน โดยเน้นการพัฒนาเศรษฐกิจสังคม วิถีชีวิต ปรัชญา เศรษฐกิจพอเพียง โดยอาศัยบทบาทผู้นำชุมชนในการมุ่งเน้นการยกระดับขีดความสามารถของเครือข่าย ทสม. เพื่อพัฒนางานด้านการอนุรักษ์สิ่งแวดล้อม



เครือข่ายทสม. จังหวัดพระนครศรีอยุธยา มีการดำเนินการจัดตั้งเครือข่ายเพื่อสนับสนุนงานด้านสิ่งแวดล้อมมาอย่างยาวนาน โดยมีการเสริมสร้างพัฒนาศักยภาพของเครือข่ายมาอย่างต่อเนื่อง โดยเน้นกระบวนการสร้างองค์ความรู้ให้กับเครือข่ายเพื่อการพัฒนาในพื้นที่ให้สอดคล้องกับสภาพปัญหา และตรงตามความต้องการของพื้นที่ โดยใช้หลักการบูรณาการความร่วมมือของเครือข่าย ทสม. ในรูปของนิติบุคคล สมาคม และมีการบูรณาการแผนพัฒนาศักยภาพเข้าสู่แผนยุทธศาสตร์ของจังหวัดทำให้เกิดความเชื่อมโยงระหว่างเครือข่ายในอำเภอต่างๆ ทั้ง 16 อำเภอ ในการดำเนินงานด้านสิ่งแวดล้อมที่เห็นผลอย่างเป็นรูปธรรม

แนวทางการขับเคลื่อนการดำเนินงาน

แนวทางการขับเคลื่อนการดำเนินงานของเครือข่าย ทสม. จังหวัดพระนครศรีอยุธยา มีการดำเนินงานโดยใช้กระบวนการหรือกลไกการบูรณาการแผนงานเข้ากับแผนยุทธศาสตร์ขององค์การบริหารส่วนจังหวัด (อบจ.) เพื่อนำแผนงานสู่การปฏิบัติในพื้นที่ ในเรื่องของการติดตามเฝ้าระวัง สถานการณ์ปัญหาด้านทรัพยากรธรรมชาติและสิ่งแวดล้อมที่สอดคล้องกับปัญหาที่เกิดขึ้นในพื้นที่





เครือข่ายทสม.จังหวัดพิษณุโลก มีกระบวนการก่อเกิดและรวมกลุ่มของภาคประชาสังคมในหลายภาคส่วน และพัฒนาจนมีกลไกภาคประชาสังคมที่มีความเข้มแข็งและมีแนวทางการปฏิบัติที่เชื่อมโยงในด้านการอนุรักษ์ทรัพยากรธรรมชาติและสิ่งแวดล้อม รวมถึงมีการพัฒนาศักยภาพ ประชาสัมพันธ์ และส่งเสริมบทบาทของเครือข่าย ทสม. ในการติดตามตรวจสอบ เฝ้าระวัง สถานภาพ

ของทรัพยากร อันเป็นผลมาจากโครงการพัฒนาต่างๆในพื้นที่ ซึ่งเห็น
ผลอย่างเป็นรูปธรรม



แนวทางการขับเคลื่อนการดำเนินงาน

แนวทางการขับเคลื่อนการดำเนินงานจนประสบผลสำเร็จของเครือข่ายทสม. จังหวัดพิษณุโลกโดยใช้กระบวนการเชื่อมประสานการทำงานกับกลุ่มที่ทำงานด้านการอนุรักษ์ในพื้นที่ในการดำเนินงานด้านการติดตามตรวจสอบเฝ้าระวังสถานภาพของทรัพยากรอันเป็นผลมาจากโครงการพัฒนาต่างๆในพื้นที่ และมีการเชื่อมประสานกับกลไกจังหวัดในการเข้าร่วมหนุนเสริมแผนงานของเครือข่ายทสม. อย่างต่อเนื่อง



กระบวนการก่อเกิดของเครือข่าย ทสม.จังหวัดจันทบุรีนั้น เกิดจากการเชื่อมโยงประสานความร่วมมือระหว่างกลุ่มต่างๆที่สนใจ ด้านการอนุรักษ์สิ่งแวดล้อมกับหน่วยงานภาครัฐในการหนุนเสริม กิจกรรมด้านการอนุรักษ์สิ่งแวดล้อม และผลักดันให้เกิดเป็นนโยบาย ระดับจังหวัด พร้อมทั้งมีกิจกรรมต่างๆ ให้เกิดการพัฒนาศักยภาพ ของเครือข่าย ทสม. ให้เห็นผลอย่างเป็นรูปธรรมรวมถึงการจัดตั้ง ศูนย์การเรียนรู้ในเรื่องของการอนุรักษ์พื้นที่ป่าชายเลน ที่มีความสำคัญในเรื่องของความหลากหลายทางชีวภาพทางทะเลและ ชายฝั่ง

แนวทางการขับเคลื่อนการดำเนินงาน

แนวทางการขับเคลื่อนการดำเนินงานจนประสบผลสำเร็จของเครือข่ายทสม. จังหวัดจันทบุรีโดยใช้กระบวนการเชื่อมประสานกับองค์กรภาคีในท้องถิ่นในด้านการทำกิจกรรมด้านการอนุรักษ์ทรัพยากรทางทะเลและชายฝั่งในการบริหารจัดการพื้นที่ป่าชายเลนที่มีความสำคัญในเรื่องของความหลากหลายทางชีวภาพโดยมีการประชาสัมพันธ์รณรงค์กิจกรรมการอนุรักษ์สิ่งแวดล้อมให้กับกลุ่มต่างๆ เช่น กลุ่มเยาวชนในการเข้ามาร่วมหนุนเสริมแผนงานของเครือข่ายทสม. อย่างต่อเนื่องจนยกระดับเป็นพื้นที่เรียนรู้ของเครือข่ายทสม. และมีการบูรณาการแผนการจัดการด้านสิ่งแวดล้อมและผลักดันเข้าสู่แผนยุทธศาสตร์ของจังหวัด



กลุ่มทสม.จังหวัดชัยนาท เริ่มต้นจากการเชื่อมโยงความร่วมมือระหว่างกลุ่มต่างๆ ที่ทำงานด้านการอนุรักษ์สิ่งแวดล้อม ในพื้นที่ โดยเน้นกระบวนการพัฒนาเพื่อให้เกิดศูนย์เรียนรู้ในระดับชุมชน โดยอาศัยบทบาทของผู้นำในท้องถิ่นเข้ามาหนุนเสริมและผลักดันให้เกิดศูนย์การเรียนรู้ในชุมชน เพื่อเป็นแหล่งการเรียนรู้และบ่มเพาะทรัพยากรมนุษย์ในพื้นที่ลุ่มน้ำ เน้นการพัฒนาให้เกิดขึ้นแบบในการปฏิบัติจริง ในด้านการปรับตัวเพื่อรับมือกับการเปลี่ยนแปลงสภาพภูมิอากาศและภัยธรรมชาติ เช่น การจัดการคุณภาพน้ำในลุ่มน้ำท่าจีน การสร้างแหล่งพันธุกรรมพืชท้องถิ่น เพื่อความมั่นคงทางอาหาร



แนวทางการขับเคลื่อนการดำเนินงาน

แนวทางการขับเคลื่อนการดำเนินงานจนประสบผลสำเร็จ ของเครือข่าย ทสม. จังหวัดชัยนาท โดยใช้กระบวนการเชื่อมประสานกับองค์กรภาคีในท้องถิ่น ร่วมกับภาคประชาชนในการบริหารจัดการน้ำ การติดตาม/เฝ้าระวังคุณภาพน้ำ รวมถึงการสร้างแหล่งพันธุกรรมพืชท้องถิ่นเพื่อความมั่นคงทางอาหาร โดยมีการประชาสัมพันธ์ ธรณรงค์ กิจกรรมการอนุรักษ์สิ่งแวดล้อม ให้กับกลุ่มต่างๆ เช่น กลุ่มเยาวชน ในการเข้ามาร่วมหนุนเสริมแผนงานของเครือข่าย ทสม. อย่างต่อเนื่อง และมีการบูรณาการแผนการจัดการด้านสิ่งแวดล้อมเข้าสู่แผนยุทธศาสตร์ขององค์การบริหารส่วนท้องถิ่น





การก่อเกิดของเครือข่ายทสม.จังหวัดสุราษฎร์ธานี เกิดจากการรวมกลุ่มของคนจากพื้นที่ต้นน้ำกลางน้ำ ปลายน้ำ ในการจัดการเรื่องของภัยธรรมชาติที่เกิดขึ้นในพื้นที่ โดยบูรณาการใช้ระบบวิทยุสื่อสารที่มีประสิทธิภาพ เพื่อการเตือนภัยในการแจ้งเตือนภัยพิบัติทางธรรมชาติจากพื้นที่ต้นน้ำสู่พื้นที่ปลายน้ำเพื่อลดความเสียหายที่อาจจะเกิดขึ้นได้ โดยมีการเชื่อมโยงกับหน่วยงานต่างๆในพื้นที่ในการเข้ามาหนุนเสริมงานของเครือข่ายทสม. และมีการรณรงค์ในเรื่องของการมีส่วนร่วมในการป้องกันรักษาทรัพยากรธรรมชาติและสิ่งแวดล้อม เช่น การป้องกันอุทกภัย ทรัพยากรทางทะเลและชายฝั่ง ซึ่งก่อให้เกิดความมั่นคงทางอาหาร

แนวทางการขับเคลื่อนการดำเนินงาน



แนวทางการขับเคลื่อนการดำเนินงานจนประสบผลสำเร็จของเรือข่ายทสม. จังหวัดสุราษฎร์ธานี โดยมีการเชื่อมประสานการทำงานของเรือข่ายทสม. ร่วมกับภาคประชาชนโดยมีการเชื่อมประสานกับองค์กรปกครองส่วนท้องถิ่นและมีการบรรจุแผนการพัฒนาของเรือข่ายอยู่ในแผนพัฒนาท้องถิ่น เพื่อนำแผนไปปฏิบัติมีการดำเนินการพัฒนาพื้นที่เรียนรู้พื้นที่ต้นแบบ





การก่อเกิดของเครือข่ายทสม.จังหวัดตรัง เกิดจากการรวมกลุ่มของคนที่ทำงานด้านการอนุรักษ์สิ่งแวดล้อม และยกระดับขึ้นเป็นเครือข่าย ทสม. โดยมีการทำงานในการเชื่อมประสานการทำงานกับภาคีเครือข่ายในระดับต่างๆ ในพื้นที่ ในการขับเคลื่อนในการทำงานด้านการอนุรักษ์สิ่งแวดล้อม โดยเครือข่ายทสม.จังหวัดตรังเป็นต้นแบบในการดำเนินงานด้านการอนุรักษ์สิ่งแวดล้อม โดยใช้บทบาทของกระบวนการมีส่วนร่วมของประชาชน เพื่อการผลักดันให้เครือข่าย ทสม.แต่ละพื้นที่มีส่วนร่วมในการป้องกันรักษาทรัพยากรธรรมชาติ ร่วมกับเจ้าหน้าที่รัฐในการติดตามตรวจสอบสถานภาพของทรัพยากรธรรมชาติและสิ่งแวดล้อม

แนวทางการขับเคลื่อนการดำเนินงาน

แนวทางการขับเคลื่อนการดำเนินงานจนประสบผลสำเร็จของเครือข่ายทสม. จังหวัดตรังโดยมีการทำงานในการเชื่อมประสานการทำงานกับภาคีเครือข่ายในระดับต่างๆในพื้นที่ในการขับเคลื่อนในการทำงานด้านการอนุรักษ์สิ่งแวดล้อมโดยใช้บทบาทของกระบวนการมีส่วนร่วมของประชาชนเพื่อการผลักดันให้เครือข่ายทสม.แต่ละพื้นที่มีส่วนร่วมในการป้องกันรักษาทรัพยากรธรรมชาติร่วมกับเจ้าหน้าที่รัฐในการติดตามตรวจสอบสถานภาพของทรัพยากรธรรมชาติและสิ่งแวดล้อม



การก่อเกิดของเครือข่ายทสม. จังหวัดตราดนั้นเกิดจากการรวมตัวของกลุ่มผู้สนใจในเรื่องของการอนุรักษ์ด้านความหลากหลายทางชีวภาพในป่าชายเลน มาอย่างยาวนาน โดยได้มีกิจกรรมการพัฒนาศักยภาพของเครือข่าย หรือการขยายเครือข่ายสู่กลุ่มเยาวชนในการอนุรักษ์ป่าชายเลน โดยมีการเชื่อมโยงกับหน่วยงานภาครัฐ ภาคเอกชน ในการเข้ามาหนุนเสริมบทบาทของเครือข่าย ทสม. ในการรณรงค์ด้านการอนุรักษ์ป่าชายเลน และความหลากหลายทางชีวภาพของระบบนิเวศป่าชายเลนอย่างต่อเนื่อง และมีการยกระดับให้เป็นพื้นที่ศูนย์เรียนรู้ ในการศึกษาทางธรรมชาติ ระบบนิเวศทางทะเลและชายฝั่งทะเล ตลอดจนพัฒนาให้เป็นพื้นที่ด้านความมั่นคงทางอาหาร



แนวทางการขับเคลื่อนการดำเนินงาน

แนวทางการขับเคลื่อนการดำเนินงานจนประสบผลสำเร็จของเครือข่ายทสม. จังหวัดตราดโดยใช้กระบวนการเชื่อมประสานกับกลุ่มต่างๆที่ทำงานด้านการอนุรักษ์และองค์รภาคีในท้องถิ่นในด้านการทำกิจกรรมด้านการอนุรักษ์ความหลากหลายทางชีวภาพในป่าชายเลนในการบริหารจัดการพื้นที่ป่าชายเลนโดยมีการประชาสัมพันธ์รณรงค์กิจกรรมการอนุรักษ์สิ่งแวดล้อมให้กับกลุ่มต่างๆเช่นกลุ่มเยาวชนในการเข้ามาร่วมหนุนเสริมแผนงานของเครือข่ายทสม. อย่างต่อเนื่องจนยกระดับเป็นพื้นที่เรียนรู้ของเครือข่ายทสม. ในการศึกษาทางธรรมชาติระบบนิเวศทางทะเลและชายฝั่งทะเลตลอดจนพัฒนาให้เป็นพื้นที่ด้านความมั่นคง





กระบวนการก่อเกิดของเครือข่ายทสม.จังหวัดภูเก็ต เกิดจากกลุ่มผู้ที่สนใจเรื่องของการทำงานด้านสิ่งแวดล้อม โดยเป็นการทำงานของเครือข่าย ทสม.ร่วมกับภาคีในชุมชน ในการจัดการเรื่องของขยะในเขตชุมชนเมือง โดยมีการรณรงค์อย่างจริงจังให้กับคนในพื้นที่ได้รับรู้ในเรื่องของการจัดการขยะและสามารถเชื่อมโยงในมิติเศรษฐกิจชุมชน

แนวทางการขับเคลื่อนการดำเนินงาน

แนวทางการขับเคลื่อนการดำเนินงานจนประสบความสำเร็จของเครือข่ายทสม. จังหวัดภูเก็ตโดยมีการเชื่อมโยงประสานการทำงานของเครือข่ายทสม. ร่วมกับภาคีต่างๆในพื้นที่ในการจัดการเรื่องของขยะในเขตชุมชนเมืองโดยมีการรณรงค์อย่างจริงจังให้กับคนในพื้นที่ได้รับรู้ในเรื่องของการจัดการขยะ และสามารถเชื่อมโยงในมิติเศรษฐกิจชุมชน





จังหวัดนนทบุรีเป็นพื้นที่ ที่มีรูปแบบเป็นสังคมเมือง ทำให้มี ปัญหาในเรื่องของสิ่งแวดล้อมเป็นอย่างมาก โดยเฉพาะในเรื่องของ ปัญหาขยะจากปัญหาดังกล่าวที่เกิดขึ้นในพื้นที่ จึงเกิดกลุ่มคนหรือผู้ ที่สนใจงานด้านสิ่งแวดล้อมจนพัฒนามาเป็นเครือข่าย ทสม. ในการ บริหารจัดการแก้ไขปัญหาขยะในพื้นที่ร่วมกับหน่วยงานในท้องถิ่น ทำให้เกิดความเชื่อมโยงในการสนับสนุนการดำเนินงานและมีการ ประชาสัมพันธ์กิจกรรมการดำเนินงานให้กับกลุ่มต่างๆ ได้รับรู้มา อย่างต่อเนื่อง และมีการบูรณาการแผนการจัดการสิ่งแวดล้อมเข้าสู่ แผนยุทธศาสตร์ของจังหวัด

แนวทางการขับเคลื่อนการดำเนินงาน

แนวทางการขับเคลื่อนการดำเนินงานจนประสบผลสำเร็จของเครือข่ายทสม. จังหวัดนนทบุรีโดยใช้กระบวนการเชื่อมประสานกับองค์กรภาคีในท้องถิ่นร่วมกับภาคประชาสังคมในการบริหารจัดการกับปัญหาในพื้นที่ที่เป็นรูปแบบของสังคมเมืองโดยมีการประชาสัมพันธ์รณรงค์กิจกรรมการอนุรักษ์สิ่งแวดล้อมให้กับกลุ่มต่างๆในการเข้ามาร่วมหนุนเสริมแผนงานของเครือข่ายทสม. อย่างต่อเนื่องและมีการบูรณาการแผนการจัดการด้านสิ่งแวดล้อมเข้าสู่แผนยุทธศาสตร์ขององค์การบริหารส่วนจังหวัด





กระบวนการก่อเกิดของเครือข่ายทสม.จังหวัดพิจิตร นั้นเกิดจากการรวมกลุ่มของผู้ที่ทำงานด้านการบริหารจัดการน้ำและสิ่งแวดล้อมในระดับชุมชน จนพัฒนาเป็นต้นแบบในเรื่องของการบริหารจัดการสิ่งแวดล้อม ในระดับชุมชน และมีการขยายผลผลักดันให้เกิดการพัฒนาพร้อมกับเครือข่ายเกษตรกรในเรื่องของเกษตรกรต้นแบบการผลิตที่เป็นมิตรกับสิ่งแวดล้อม หรือ เกษตรอินทรีย์ ให้เกิดต้นแบบในการปฏิบัติจริง และยกระดับให้เป็นศูนย์ศึกษาการพัฒนาตามแนวพระราชดำริ

แนวทางการขับเคลื่อนการดำเนินงาน

แนวทางการขับเคลื่อนการดำเนินงานจนประสบผลสำเร็จของเครือข่ายทสม. จังหวัดพิจิตรโดยใช้กระบวนการเชื่อมประสานกับกลุ่มเกษตรกรในการดำเนินงานด้านการผลิตที่เป็นมิตรกับสิ่งแวดล้อมหรือเกษตรอินทรีย์และยกระดับให้เป็นศูนย์ศึกษาการพัฒนาตามแนวพระราชดำริและมีการเชื่อมประสานกับกลไกจังหวัดในการเข้ามาร่วมหนุนเสริมแผนงานของเครือข่ายทสม. อย่างต่อเนื่อง





บทบาทของเครือข่าย ทสม. ร่วมกับเครือข่ายภาคประชาสังคมทุกระดับ มีส่วนในการรณรงค์ในเรื่องของการผลิต การบริการ และการบริโภคที่เป็นมิตรกับสิ่งแวดล้อม โดยบูรณาการเชื่อมโยงกับกลไกจังหวัดในการผลักดันให้เครือข่าย ทสม. เป็นกำลังสำคัญในการสนับสนุนกิจกรรมด้านการอนุรักษ์ทรัพยากรธรรมชาติและเกิดเวทีแลกเปลี่ยนเรียนรู้เพื่อพัฒนาทักษะของเครือข่าย ทสม. อย่างต่อเนื่อง โดยใช้ลุ่มน้ำเพชรบุรีเป็นยุทธศาสตร์ในการพัฒนา

แนวทางการขับเคลื่อนการดำเนินงาน

แนวทางการขับเคลื่อนการดำเนินงานจนประสบผลสำเร็จของเครือข่ายทสม. จังหวัดเพชรบุรีโดยใช้กระบวนการเชื่อมประสานกับกลุ่มต่างๆที่ทำงานด้านการอนุรักษ์และองค์รภาคีในท้องถิ่นในด้านการทำกิจกรรมด้านการอนุรักษ์โดยเน้นการทำงานด้านการผลิตการบริการที่เป็นมิตรกับสิ่งแวดล้อมโดยมีการประชาสัมพันธ์รณรงค์กิจกรรมการอนุรักษ์สิ่งแวดล้อมให้กับกลุ่มต่างๆและมีการเชื่อมประสานกับกลไกจังหวัดในการเข้ามาร่วมหนุนเสริมแผนงานของเครือข่ายทสม. อย่างต่อเนื่อง



จังหวัดฉะเชิงเทราเป็นพื้นที่ ที่มีรูปแบบของสังคมเมือง ที่มีความโดดเด่นในเรื่องของการบูรณาการความร่วมมือของชุมชนเมือง ร่วมกับกลุ่มชาล้ง ในการบริหารจัดการขยะที่เป็นปัญหาอย่างยิ่งในสังคมเมืองโดยมีการจัดตั้งเป็นศูนย์คัดแยกขยะหรือธนาคารขยะระดับชุมชน โดยมีการปันผลให้กับชุมชนในรูปแบบของสวัสดิการ ตลอดจนมีการเชื่อมโยงการทำงานในแต่ละพื้นที่ในการขับเคลื่อนแผนการดำเนินงานด้านสิ่งแวดล้อมในการติดตามตรวจสอบ ป้องกัน ฝ้าระวังคุณภาพสิ่งแวดล้อมที่สอดคล้องกับสภาพปัญหา ของพื้นที่ที่เป็นรูปแบบสังคมเมืองและแหล่งอุตสาหกรรม





แนวทางการขับเคลื่อนการดำเนินงาน

แนวทางการขับเคลื่อนการดำเนินงานจนประสบผลสำเร็จของเครือข่ายทสม. จังหวัดฉะเชิงเทรา โดยใช้กระบวนการเชื่อมประสานกับองค์กรภาคีในท้องถิ่นร่วมกับภาคประชาสังคมในการบริหารจัดการกับปัญหาในพื้นที่แบบของสังคมเมืองจนยกระดับเป็นพื้นที่เรียนรู้ในการจัดการขยะในชุมชนโดยมีการประชาสัมพันธ์รณรงค์กิจกรรมการอนุรักษ์สิ่งแวดล้อมให้กับกลุ่มต่างๆในการเข้ามาร่วมหนุนเสริมแผนงานของเครือข่ายทสม. อย่างต่อเนื่องและมีการบูรณาการแผนการจัดการด้านสิ่งแวดล้อมเข้าสู่แผนยุทธศาสตร์ขององค์การบริหารส่วนจังหวัด



รายชื่อหน่วยงานต่างๆ ในสังกัดกระทรวง ทรัพยากรธรรมชาติและสิ่งแวดล้อม

สำนักงานปลัดกระทรวงทรัพยากรธรรมชาติและสิ่งแวดล้อม



ที่อยู่ : อาคารควบคุมมลพิษ 92 ซอย
พหลโยธิน 7 ถนนพหลโยธิน แขวง
สามเสนใน เขตพญาไท กรุงเทพฯ 10400
โทรศัพท์ : 02-2788671
โทรสาร : 02-2788670



สำนักงานนโยบายและแผน
ทรัพยากรธรรมชาติและสิ่งแวดล้อม

ที่อยู่ : 92 ซอยพหลโยธิน 7 ถนนพหลโยธิน
แขวงสามเสนใน เขตพญาไท กรุงเทพฯ 10400
โทรศัพท์ : 02-2788500 โทรสาร : 02-2985735



กรมควบคุมมลพิษ
POLLUTION CONTROL DEPARTMENT

กรมควบคุมมลพิษ
ที่อยู่ : 92 ซอยพหลโยธิน 7 ถนนพหลโยธิน
แขวงสามเสนใน เขตพญาไท กรุงเทพฯ
10400

โทรศัพท์ : 02-2982000 โทรสาร : 02-2982002



กรมส่งเสริมคุณภาพสิ่งแวดล้อม

ที่อยู่ : 49 พระราม 6 ซอย 30 เขตพญาไท

กรุงเทพมหานคร 10400

โทรศัพท์ : 02-278840019 โทรสาร 02-5796666



กรมอุทยานแห่งชาติ สัตว์ป่า และพันธุ์พืช

ที่อยู่ : 61 ถนนพหลโยธิน แขวงลาดยาว

เขตจตุจักร กรุงเทพมหานคร 10900

โทรศัพท์ : 02-5610777



กรมทรัพยากรธรณี

ที่อยู่ : 75/10 ถ.พระรามที่6 แขวงทุ่งพญาไท

เขตราชเทวี กรุงเทพฯ 10400

โทรศัพท์ : 02-6219500



กรมทรัพยากรทางทะเลและชายฝั่ง

ที่อยู่ : 120 หมู่ที่ 3 ชั้นที่ 5-9 อาคารรัฐประศาสน

ภักดี ศูนย์ราชการเฉลิมพระเกียรติ 80 พรรษา ๕

ธันวาคม ๒๕๕๐ ถนนแจ้งวัฒนะ แขวงทุ่งสองห้อง

เขตหลักสี่ กรุงเทพมหานคร 10210

โทรศัพท์ : 02-1411368



- กรมทรัพยากรน้ำ**
1. ที่อยู่ 180/3 ซอย 34 ถนนพระรามที่ 6 แขวง
สามเสนใน เขตพญาไท กรุงเทพมหานคร
10400 โทรศัพท์ : 02-2716000



กรมทรัพยากรน้ำบาดาล

- ที่อยู่ : 26/83 ซอยท่านผู้หญิงพหล (ซอยงามวงศ์
วาน 54) ถนนงามวงศ์วาน แขวงลาดยาว เขต
จตุจักร กรุงเทพฯ 10900
โทรศัพท์ : 02-2993900 โทรสาร : 02-2993926



กรมป่าไม้

- ที่อยู่: 61 ถนนพหลโยธิน แขวงลาดยาว
เขตจตุจักร กรุงเทพมหานคร 10900
โทรศัพท์ : 02-5614292 โทรสาร : 02-9405910



องค์การจัดการน้ำเสีย

- ที่อยู่ : 333 อาคารเล่าเป้งจวน 1 ชั้น 23
ถนนวิภาวดีรังสิต แขวงจอมพล
เขตจตุจักร กรุงเทพฯ 10900
โทรศัพท์ : 02-2738530-39



องค์การสวนสัตว์

ที่อยู่ : เลขที่ 71 ถนนพระราม 5 แขวงดุสิต

เขตดุสิต กรุงเทพมหานคร

โทรศัพท์ : 02-2827111-3



องค์การสวนพฤกษศาสตร์

ที่อยู่ : 100 หมู่ 9 ตำบลแม่แรม อำเภอแม่ริม

จังหวัดเชียงใหม่ 50180

โทรศัพท์ : 053-841000 โทรสาร : 053-299754



องค์การอุตสาหกรรมป่าไม้

ที่อยู่ : 76 ถ. ราชดำเนินนอก แขวงวัดโสมนัสฯ

เขตป้อมปราบศัตรูพ่าย กรุงเทพฯ 10100

โทรศัพท์ : 02-2823243-7



องค์การบริหารจัดการก๊าซเรือนกระจก

(องค์การมหาชน)

ที่อยู่ : 120 หมู่ที่ 3 ชั้น 9 อาคารรัฐประศาสนภักดี

ศูนย์ราชการเฉลิมพระเกียรติฯ แขวงทุ่งสองห้อง

เขตหลักสี่ กรุงเทพมหานคร 10210 โทรศัพท์ : 02-1419790



สำนักงานพัฒนาเศรษฐกิจจากฐานชีวภาพ
(องค์การมหาชน)

ที่อยู่: ศูนย์ราชการเฉลิมพระเกียรติ ๘๐ พรรษา
๕ ธันวาคม ๒๕๕๐ (อาคาร B) ชั้น 9 เลขที่ 120

หมู่ที่ 3 ถนนแจ้งวัฒนะ กรุงเทพมหานคร 10210

โทรศัพท์ : 02-1417800

เอกสารอ้างอิง

- กิตติชัย รัตนะ และชาญชัย งามเจริญ. 2548. การบริหารจัดการลุ่มน้ำโดยชุมชนเป็นศูนย์กลาง. ภาควิชาอนุรักษ์วิทยา คณะวนศาสตร์ มหาวิทยาลัยเกษตรศาสตร์, กรุงเทพฯ.
- กิตติชัย รัตนะ . 2549. การมีส่วนร่วมในการจัดการลุ่มน้ำ. ภาควิชาอนุรักษ์วิทยา คณะวนศาสตร์ มหาวิทยาลัยเกษตรศาสตร์, กรุงเทพฯ.
- แก้วตา ผู้พัฒนพงศ์. 2544. การให้คำปรึกษาและแนะนำ. พิมพ์ครั้งที่ 2. สำนักพิมพ์มหาวิทยาลัยรามคำแหง, กรุงเทพฯ.
- จีรพรรณ กาญจนะจิตตรา. 2545. การพัฒนาชุมชน. พิมพ์ครั้งที่ 16. สำนักพิมพ์มหาวิทยาลัยรามคำแหง, กรุงเทพฯ.
- ชอบ เข้มกลัด และโกวิท พวงงาม. 2547. การวิจัยปฏิบัติการอย่างมีส่วนร่วมเชิงประยุกต์. สำนักพิมพ์เสมาธรรม, กรุงเทพฯ.
- ชัยวัฒน์ธีระพันธุ์ และปาริชาติ สถาปิตานนท์. 2547. การประชุมอย่างสร้างสรรค์: ศิลปแห่งการสร้างพลังเพื่อการเปลี่ยนแปลง. พิมพ์ครั้งที่ 3. สถาบันการเรียนรู้และพัฒนาประชาสังคม, กรุงเทพฯ.
- ณัฐรุพันธ์ เขจรนันท์. 2548. การสร้างทีมงานที่มีประสิทธิภาพ. สำนักพิมพ์เอ็กซ์เปอร์เน็ท, กรุงเทพฯ.



คนไทยดวงใจสีเขียว
greenheart



กรมส่งเสริมคุณภาพสิ่งแวดล้อม
กระทรวงทรัพยากรธรรมชาติและสิ่งแวดล้อม
49 ซอย 30 ถนนพระรามที่ 6 แขวงสามเสนใน เขตพญาไท กรุงเทพฯ 10400
โทร. 0-2298-5649 โทรสาร 0-2298-5647 www.deqp.go.th